
Úcta k Panně Marii Pomocné na Karlovarsku

LUDEK KRČMÁŘ

Luděk Krčmář: *Veneration of Our Lady of Perpetual Help in the Karlovy Vary Region*

The article's introduction summarises veneration of the Virgin Mary in the Karlovy Vary region, with local Marian cults, sculptures and paintings commemorating famous pilgrimage sites in the Czech Republic and in Europe being mentioned. Reverence for Our Lady of Perpetual Help (Passau) is also very strong. The article briefly describes aspects of her veneration. The second part of the work is a catalogue of sites in the Karlovy Vary region associated with Marian veneration in the form of the dedication of a sacred structure or individual copies of an icon painting. In conclusion, veneration of the iconographically distinct Our Lady of Perpetual Help to Christians is recalled.

Keywords: west Bohemia – Karlovy Vary region – Our Lady of Perpetual Help – Plzeň Diocese – veneration – church – chapel – painting

Tak jako v jiných částech dnešního území plzeňské diecéze, i oblast Karlovarska¹ je protknuta rozličnou mariánskou úctou, která vyvěrá ve slavných poutních místech, místech zvláštní zbožnosti, či jen jako připomínka ve venkovských kaplích.

V minulosti byl velmi významným mariánským poutním místem kapucínský klášter v Mariánské nad Jáchymovem, odstřelený v roce 1965. Zdejší gotická a legendami opředená milostná socha však zůstala zachována a je vystavena v úctě v jáchymovském kostele. Její kopie bývala přímo v klášterní chodbě kláštera v Mariánské a obraz s vyobrazením sochy zdobí expozici jáchymovského muzea.

Četnými poutníky byla uctívána v kostele Nanebevzetí Panny Marie v Lochotíně gotická socha Panny Marie Lochotínské (dnes součástí expozice Muzea církevního umění plzeňské diecéze v Plzni).

Významným mariánským poutním místem byly i Karlovy Vary. Dnes je již téměř zapomenut kult zdejší sochy Panny Marie Bolestné, uctívané v kapli Panny Marie v části města Stará louka.

V nejdeckém kostele je umístěna další socha Panny Marie Bolestné, která byla předmětem lokální úcty a jakýmsi paladiem města. Její votivní socha se nalézá i u Vladořic. Zázračný příběh se váže k soše Piety v Horní Blatné a literaturou je zmiňována kultovní funkce sousoší Piety v Kojšovicích.

Ze zaniklého kostela v Doupově pochází známá gotická socha Doupovské Madony, která se stala inspirací pro vznik dalších madon v okolí, její kopie je součástí expozice karlovarského muzea. Středověká socha madony byla uctívána také v Chyších nebo v Toužimi. Rovněž středověká mariánská socha stála za slávou kostela ve Svatoboru a farářské relace připomínají úctu k mariánské soše v Sedlci.

Karlovarsko samozřejmě zasáhla i úcta k jedné z nejstarších uctívaných mariánských soch na našem území, k Panně Marii Chlumské. Její socha bývala vystavena v Andělské

Hoře či na Svatoboru. Zobrazení Panny Marie Chlumské bylo rovněž součástí poutního praporu v Branišově a kult Panny Marie Krásenské připomínala její kaple a kopie sochy v Karlových Varech.

Na Karlovarsku sehrály významnou úlohu v mariánské úctě i uctívané sochy či obrazy (jejich kopie) připomínající slavná poutní místa u nás i v Evropě. Velké oblibě se na Sokolovsku od druhé poloviny 19. století těšila, tak jako v jiných koutech plzeňské diecéze, především Panna Marie Lurdská (včetně zpodobnění lurdské jeskyně). Dnes například zdobí svatyně v Bečově nad Teplou, Božím Daru, Dražově, Horní Blatné, Hřivínově, Kyselce, Nejdku, Nové Vísce, Nových Hamrech, Ostrově, Otročině, Perinku, Pšově, Radošově, Sedlci, Stichlově Mlýně, Štědré, Těšeticích, Toužimi, Útvině, Valči nebo Vysoké (malba). Ve Věrušičkách je socha součástí místní muzejní expozice, ale v minulosti jí býval vyčleněn prostor v zaniklém kostele v Bražci, Jáchymově (kaple sv. Barbory), Kozlově, Lochotíně, Lukách, Močidleci, Radnicích, Radošově, Turči či Údrči. Netradičně působí pramen u Kobylého nazývaný přeneseně Žlutické Lurdy.

Zjevení Panny Marie ve Fatimě připomínají její sošky v Hřivínově či Jenišově a sošky Panny Marie Svatohorské najdeme v současné době například v Abertamech, na mariánském sloupu v Bochově, v Bystřici, Hroznětíně, v muzejní expozici v Jáchymově, Lukách, Štědré nebo Žalmanově. Je znázorněna i na procesním praporu v Týništi a dříve byla součástí svatyň v Čichalově, Děpoltovicích, Domašíně, Kozlově, Nových Kounicích, Políkně, Stichlově Mlýně či zdobila poutní prapor z Branišova.

Podle farářských relací se v Toužimi těšil zvláštní oblibě obraz Panny Marie Klavdické a centrem úcty k Panně Marii Karmelské byl konvent karmelitánů v Chyších, přičemž doklady její úcty známe zřejmě i z Karlových Varů.

Úctě k Panně Marii Růžencové připomíná socha v Jáchymově (socha Panny Marie Růžencové v konstrukčně fixovaném Růženci) a připomínaly ji i kaple v Holeticích, Lipoltově, Litoltově či Protivci.

Kopie obrazu Panny Marie Zbraslavské zdobí chrám v Karlových Varech.

Obraz Panny Marie Svatoštěpánské pak nese boční oltář v Lukách.

Kopie známých mariánských obrazů od italského malíře Rafaela Santiho zdobily kostely v Doupově, Lochotíně a v Nahořečicích, v Novosedlech si můžeme prohlédnout známý obraz Sixtinské Madony.

Barokní zařízení doupovského kostela obsahovalo kopii milostného obrazu Panny Marie Matky Dobré rady a obdobný obraz býval i ve Velichově.

Silný kult Panny Marie Klatovské zasáhl i Karlovarsko, nejvíce byl patrný v Bochově, kde stojí její kaple a v úctě zde byl její obraz. Její obraz můžeme nalézt i v Karlových Varech nebo Protivci. Dříve se obraz nacházel i v Týništi a v kapli nedaleko Žlutic, poutní kopie obrazu bývala v Komárově.

Jiný obraz Kojící Panny Marie byl uctíván v kostele Zvěstování Panny Marie v Chyších. Další známe z kostela sv. Maří Magdaleny v Karlových Varech či z církevního depozitáře v Nejdku.

Kopie obrazu Panny Marie Přeštické zdobila v baroku kostel v Olšových Vratech, reliéf Panny Marie Staroboleslavské je ve farním kostele v Ostrově a býval i v kostele na Svatoboru.

Devoční kopii obrazu Panny Marie Karlovské schraňuje depozitář v Nejdku.

Socha Panny Marie Věrné stála za vznikem poutního místa v Ostrově (v expozici v areálu je vystavena i její kopie, originál je uctíván ve farním kostele). Obraz Panny Marie Věrné z Ostrova je dnes součástí muzejní expozice v Jáchymově.

Až na Karlovarsko pronikla úcta ze starobylého poutního místa v Altöttingu. Sošku Panny Marie Altöttinské najdeme v Novém Městě.

Součástí posvátného okrsku v Ostrově je i kaple Panny Marie Einsiedelské s kopií zdejší milostné sochy. Originál je vystaven v expozici Církevního umění západního Krušnohoří v přilehlém klášteře.

Obraz (socha?) Panny Marie Loretánské zdobil v minulosti kostel v Bečově nad Teplou.

Obraz Matky Boží Svatotomské zdobí konventní kostel v Chyších, jiný obraz je spojován s kostelem v Karlových Varech. Uctívání obraz ze Žlutic je dnes uložen na bezpečném místě.

Ikona Panny Marie Matky ustavičné pomoci bývala součástí zaniklého kostela stejného zasvěcení v Karlových Varech a před nedávnem začala zdobit i kostel v Perninku.

Kopie poutního obrazu Černé Madony bývala v zámeckém kostele v Javorné a obrázek Glykofilúsy je vystaven v kostele v Močidleci.

Další korunované mariánské sochy zdobí sakrální prostory v Abertamech, v kostele sv. Maří Magdaleny v Karlových Varech, Krásném Údolí nebo Novém Dvoře. Dříve bývala takováto socha vystavena i v Novosedlech.

Reliéf Panny Marie na náměstí v Ostrově zřejmě znázorňuje blíže neurčenou uctívanou a korunovanou sochu německé provenience.

Obraz Korunované Panny Marie najdeme ve Svinově, jakýsi poutní mariánský obraz býval rovněž ve Vahanči.

Zvýšená mariánská úcta byla patrná v Javorné, kde byl v procesích nošen mariánský obraz do kaple Panny Marie, dnes již zaniklé. S mariánskou úctou jsou také spojeny kaple v Mostci či Nových Hamrech. V Bražci a Brložci bývaly procesní sošky Panny Marie, s kterými se putovalo do Skoků.

Votivní mariánský na stromě zavěšený obraz s prokázanou zvýšenou úctou známe například z Čichalova. Původně byl na stromě zavěšen i obraz Panny Marie Čenstochovské nad Doupovem, mariánský obrázek nad Karlovými Vary (dnes součástí kamenného oltáře tzv. Lesní pobožnosti) či obraz Panny Marie v lokalitě U obrazu nedaleko Karlových Varů, který nahradila výklenková kaplička s obrazem Panny Marie „Ochránitelky vřídla“ (originál vystaven v karlovarském muzeu).

Na Karlovarsku byly velmi oblíbené i votivní mariánské sloupy. Dosud můžeme obdivovat sloupy v Bečově nad Teplou, Bochově (se sochou Panny Marie Svatohorské), Karlových Varech (sousedí Korunovace Panny Marie Svatou Trojicí), Lukách, Nových Hamrech (původně v Nejdku), Ostrově (originál sochy Panny Marie je v expozici ostrovského kláštera), Prohoři, Sedlci, Toužimi (s kopií sochy Panny Marie Toužimské) a Nový mariánský sloup byl vztyčen v Nejdku. Dnes již zaniklé mariánské sloupy stávaly v Doupově a Turči.

Ve výčtu opravdu velmi rozmanité mariánské úcty na Karlovarsku nesmí chybět ani úcta k Panně Marii Pomocné, jejíž kult byl rozšířen po celých Čechách. Jeho počátek je spjat s bavorským Pasovem, proto je též někdy nazývána Pannou Marií

Pasovskou. Poutní místo je proslulé v celém křesťanském světě a Panna Maria Pomocná Pasovská patří mezi neuctívanější mariánské obrazy. Doslova miliony reprodukcí obrazu se rozšířily po celém světě. Uctívaný milostný obraz v Pasově je verzí originálu obrazu Lucase Cranacha staršího z roku 1537, uctívaného od roku 1625 v kostele sv. Jakuba v Innsbrucku. Pasovská verze Cranachova obrazu byla vystavena k veřejné účtě roku 1622. V roce 1630 byla dokončena stavba poutního kostela Mariahilf nad Pasovem (*obr. 1 na druhé straně obálky*). Úctě k obrazu přispělo i vítězství nad Turky u Vídně roku 1683 a největší počet poutí směřoval do Pasova v 18. století, v nichž byli silně zastoupeni i poutníci z Čech. Dalšími ohnisky úcty k Panně Marii Pomocné byly Mnichov a Vídeň, přičemž obraz byl zároveň ve vděčné účtě habsburské císařské rodiny (Koutecká 1992, 65–67; Štajnochr 2000, 238–239; Krčmář 2020; týž 2023, 87–88).

Místa spojená s úctou k Panně Marii Pomocné

Nejnámějším místem kultu Panny Marie Pomocné na Karlovarsku jsou **Skoky**. V zapomenuté krajině západně od Žlutic, téměř odloučené od okolního světa, se nachází znovu probouzené poutní místo Skoky s monumentálním kostelem Navštívení Panny Marie (k historii kostela a poutního místa např. Poche a kol. 1980, 324–325; Koutecká 1992, 9; Boháč a kol. 1995, 242–243; Štajnochr 2000, 241; Fiala 2003; Dibelková 2004, 135; Krčmář – Soukup 2007, 92–95; Schierl – Linhart 2008; Royt 2011, 302; Voleman 2011; Krčmář 2012, 54–55; Royt 2012, 19; Švandrlík – Buchtele 2012, 130; Krčmář 2013, 156; Mikulec 2013, 64–65, 183, 261; Švandrlík 2015; Anonym 2016; Schierl 2020 a; týž 2020 b; týž 2020 c; Valenčík 2020 – heslo Skoky – kostel Navštívení Panny Marie; Vyčichlo 2020 – heslo Skoky – poutní kostel Navštívení Panny Marie; Švandrlík 2021). V roce 1717 navrhnul žlutický farář, premonstrát P. Johann Norbert Rick, deseti sedlákům ze Skoků, aby se složili deseti zlatými na stavbu kaple, ve které by se pak mohli společně modlit a ulítí zvonu. Důvodem bylo, že Skočtí nepravidelně chodili do kostela kvůli velké vzdálenosti a špatné cestě do Žlutic. Sedláci však faráři oponovali, že jsou stejně dobrými farníky a křesťany jako jejich otcové a dědové, kteří se bez kaple také obešli. Nakonec to však faráři ve Žluticích po mši slíbili, ale devět sedláků se k dílu nemělo. Jen zbožný sedlák Adam Lienert (též i Leonhardt, Linhart, apod.), otec sedmi dětí, prodal jednoho ze svých čtyř koní za 25 zlatých a kamennou kapli s pomocí dalších příspěvků od vsi a majetku kostela v Údrči postavil. Zjevila se mu totiž ve snu Panna Marie, aby mu připomněla slib daný ve Žluticích. Ve výpovědi před komisí v roce 1732 pak ještě uvádí, že ve snu kapli postavil za 50 až 60 zlatých. Na radu faráře Johanna Norberta Ricka vybral z navržených patronů zasvěcení kaple Panně Marii Pomocné. Farář tím navázal na proslulost poutí k Panně Marii Pasovské a na tamní Mariánské bratrstvo, k němuž patřil i sesterský klášter tepelských premonstrátů – klášter v Chotěšově. Sedlák Adam Lienert pak nechal do kaple namalovat i kopii známého zázračného *obrazu Panny Marie Pasovské* (Pomocné, nazývané *Skokovské*), dříve též nazývané „pasovský obrázek“. Zhotovil ji Johann Wolfgang Richter z Toužimi za osm dní a stál devět zlatých. 29. září 1717 byla kaple farářem Johannem Norbertem Rickem vysvěcena. Měla obdélný půdorys o velikosti přibližně 7 x 3,5 metru a věžičku

se zvonem. V roce 1727 nechal sedlák Adam Lienert vymalovat u toužimského malíře do kaple ještě obraz sv. Kateřiny a v roce 1733 byla ke kapli přistavěna předsíň.

Zpráva o nové kapli s milostným obrazem se rychle šířila a množila se i záračná uzdravení. Poutníci z okolí volili raději pouť do Skoků, než do vzdáleného Pasova. V roce 1732 inicioval sedlák Adam Lienert u své vrchnosti, markraběnky Sibyly Augusty z Báden-Badenu, aby se obrátila na pražského arcibiskupa Daniela Josefa Mayera von Mayern a požádala pražskou konzistoř o svolení konat v kapli mše svaté a o vyšetření zázraků komisaři.

Zachovalé prameny k vyšetřování rozšíření věhlasu místa a místních milostí a pomocí poutníkům nám dávají možnost poznat, jak takové vyšetřování probíhalo (trvalo 11 dní za přítomnosti panského úředníka Josefa Haberkorna) a dočkalo se rovněž zpracování z pera ostrovského badatele Jaroslava Fialy: „Komisaři přijeli dva – Maxmilian Wietrowski, přísedící arcibiskupské konzistoře, a Johannes Gallasch, její sekretář.“ K výsledkům před komisí vyzývali místní duchovní, zejména asi iniciátor stavby kaple děkan P. Johann Norbert Rick a dále sedlák Adam Lienert, jenž řadu poutníků osobně znal.

Vyšetřování začínalo vždy zjišťováním osobních údajů (jméno, stav, zaměstnání, stáří, počet dětí). Dále se komisaři snažili zjistit, zda poutníky nijak neovlivňoval stavitel kaple, tj. sedlák Adam Lienert, zda s ním nejsou spřáteleni, zda od něj něco nedostali či zda jim něco neslibil. Nevyšetřovali přitom jen poutníky, kteří se uzdravili nebo byli obdařeni jinými milostmi, předvolávali a kladli otázky i lidem, kteří mohli tyto skutečnosti dosvědčit. Systematicky se rovněž vyptávali, komu za uzdravení vděčí.

Předvolané osoby vypovídaly uvolněně, odpovídaly nejen na kladené otázky, vracely se již k řečenému, aby svou výpověď doplnily a na konečnou otázku, zda mají ještě něco dodat, odpovídaly již většinou záporně. Všichni byli přesvědčeni, že za uzdravení vděčí P. Marii, již byla kaple zasvěcena a jejíž obraz v kapli visel.

Další otázkou bylo stáří kaple a obrazu a od kdy sem poutníci začali přicházet. Většina osob to nevěděla, stáří kaple odhadovala jen přibližně na dva až čtyři roky. Dá se z toho usuzovat, že kaple se stala známější a navštěvovanější až na přelomu dvacátých a třicátých let 18. století, když se rozšířilo, že se zde poutníci uzdravují a že jsou jejich prosby P. Marií vyslyšeny. Potvrdil to ostatně děkan P. Johann Norbert Rick, který před komisí dne 8. listopadu 1732 vypověděl, že zpočátku nebyla kaple známá, teprve v posledních dvou letech sem přicházelo mnoho lidí z okolí vzdáleného tři míle (jedna míle = 7,586 km) a že kapli vystavěl sedlák Adam Linharth (Lienert) roku 1717. I on pak před komisí 13. listopadu 1732 uvedl, že je 79 let star a když kapli stavěl, bylo mu šedesát čtyři.

Zvěsti o uzdravených lidech se rychle šířily, žlutický soukeník Einzmann jich znal řadu nejen jménem, ale i podle jejich nemoci. Jádrem vyšetřování byly dále otázky na dobrodiní, jehož se poutníkům ve Skokách dostalo, jak uzdravování probíhalo, jakých léčebných prostředků bylo použito, zda bylo uzdravení trvalé nebo zda se nemoc znovu projevila apod. Předpokládalo se dokonce, že všechna uzdravení budou prošetřovat medikové, o tom se však žádné záznamy nenašly.

Koncem roku 1732 bylo vyslechnuto (nepočítaje svědky) 18 měšťanů a řemeslníků okolních měst a vesnických poddaných nejbližších panství: Žlutice 4, Toužim 2,

Doupov 1, Bochov 2, Mašřov 1, Rabštejn nad Střelou 2, Čestětín 1, Hlubany 1, Herstošice 1, Těšetice 1, Verušice 1 a Kramolín 1. Deset dotazovaných se pod výslechem vlastnoručně podepsalo, osm jich psát neumělo a podepsali se tudíž třemi křížky. Schopnost umět číst pokládali komisaři za hodnou pozornosti, u soukenického tovaryše Gerstnera ze Žlutic ji na konci výslechu zaznamenali slovy: *potuit bene legere* (umí dobře číst).

Z osmnácti poutníků se patnáct modlilo za uzdravení, ze zbývajících tři jeden za odpuštění platu za dříví, jeden za ochranu proti krupobití a jeden za uzdravení chromého koně. Nejvíce bylo nemocných dětí (7), tři z nich osleply, dvě se dusily (jedno jídlem, druhé spolklo minci), jedno dítě spadlo ze selského vozu, který je přejel, a jedno si křikem způsobilo kýlu. Z dospělých nemocných (8) trpěl jeden muž omrzlinou, jedna žena si pohmoždila ruku lisem na mědirytiny, jeden muž měl opuchlou a znehbybnělou ruku, další si pádem poranil koleno, jedna žena měla výrůstek na krku, jeden muž oslepl a dva muži trpěli jakousi vnitřní chorobou. Všichni se léčili různými odvary z léčivých bylin, hojivými mastmi, léčivými kapkami apod. Uzdravení, anebo alespoň zlepšení, nastalo podle jejich výpovědí někdy už během modliteb v kapli nebo cestou domů.

Výpovědi poutníků byly zcela věcné. Toužimský purkmistr a pekař Albrecht se během krupobití mezi osmou a devátou hodinou večer modlil společně se ženou k P. Marii ve Skokách, aby uchránila jejich pole. Kroupy padaly ve velikosti vajec, manželka slíbila obětovat P. Marii dvě svíce po 15 krejcarech. Když bouřka přešla, vzala v deset hodin lucernu a šla se podívat na pole ležící blízko města. Zatímco sousední pole byla kroupami potlučena, jejich neutrpělo žádnou škodu. Následující sobotu šla s manželem do Skoků poděkovat a splnit daný slib.

Sedlák z Mašřova Wenzeslaus Wallesch přihnal do Skoků svého chromého koně, ze stáje ho musel násilím vyhnat soused s čeledínem, teprve ze Skoků s ním šel ke kováři, ale cestou domů už si na něj mohl sednout, kuň už za sebou nevěkl nemocnou nohu. Sedlák přinesl do kaple na paměť tohoto skutku podkovu.

Jedinou českou výpověď učinila před komisí Kateřina Webrová z Rabštejna nad Střelou, jejíž dítě přešel vůz. Její šestiletá dcera jela s otcem na pole, spadla skrze žebřiny pod kolo vozu a ten ji přešel. Matka pracující na poli to viděla, pouze nevěděla, zda dítě spadlo na záda či na břicho. Modlila s k P. Marii, dítě umyla v blízkém potoku a prohlížela, zda nemá něco zlomeného. Pak je uložila, znovu šla na pole, a když se vrátila, bylo už dítě opět zdravé a čilé, potlučený zůstal jen nos.

Pouze soukenický postřiháč Josephus Carolus Sessl z Toužimi se obrátil o pomoc na kvalifikovanou osobu – p. Daniela, lékárníka tepelského kláštera a teprve když ani on jeho slepé čtyřleté dceři nedokázal pomoci, putoval s ní do Skoků.

Pomoc P. Marie ve Skokách vyhledávali lidé až tehdy, pokud došli k přesvědčení, že žádné léčení nepomáhá. Žena šedesátiletého kováře ze Světce na uzdravení svého manžela už nevěřila, přivolala k němu faráře s posledním pomazáním, zároveň však s prosbami k P. Marii obešla po kolenou kapli ve Skokách. Muž se uzdravil a mohl dále pracovat v kovárně.

Do Skoků lidé docházeli opakovaně zvláště tehdy, když se příznaky nemoci objevovaly znovu. Pozdější literatura zachycuje i další zázraky: „Například rezník Becker,

dříve luterán, přestoupil 1709 na víru katolickou; trpěl podagrou tak, že mohl chodit jen o berlích. Vypravil se k Panence Skákavé z Jáchymovska, šel pět dní o berlích, pomodlil se k P. Marii a k překvapení svých třiceti spolupoutníků z Českého Wiesenthalu odhodil berle a vrátil se domů již bez berlí.“ Ze zázraků byla náhlá uzdravení u obrazu nejčastější, např. paní Šlidlinova z Kunovic vyprávěla, že se při zpáteční cestě splašili čtyři koně, kočí spadl z kozlíku a paní zůstala sama v řítícím se voze. Třikrát hlasitě zvolala „Heilige Maria Hilf zu Stock, steh mir bei!“ a po třetím zvolání se koně, jako když proutkem mávne, zastavili na silnici. Uzdravení lidé dávali peněžní dary k zázračnému obrazu.“

28. listopadu 1733 prohlásila pražská konzistoř obraz za dobrotivý a dobročinný, nikoliv však za zázračný a milostivý, a konstatovala, že se jedná o „údalosti, které nelze přičíst pouze přírodním silám, ale spíše zvláštní ochraně a přímlově Nejsvětější Matky Boží Marie“, což ale příliv poutníků neomezilo. Zrodila se místní tradice mariánské úcty ve formě adorace obrazu dotykem. Údajně už v roce 1733 k ní chodila velmi početná procesí v počtu 14 000 poutníků. Dekretem z 3. dubna 1734 povolila arcibiskupská konzistoř sloužit mši svatou a zřídit oltář. Současně byla tepelským opatem zřízena mariánská kongregace, která se postupem doby rozrostla na tisíce členů a pečovala o rozvoj poutního provozu. V roce 1736 povolila pražská konzistoř konání procesí do Skoků, první se konalo 16. června téhož roku a přišlo z Buškovic u Podbořan pod vedením P. Johanna Altmanna. Za celý rok 1736 sem přišla procesí v neuvěřitelném počtu 29 350 poutníků, především z Plzeňska, Plaska, Rakovnicka a dalšího českého vnitrozemí, ale i z míst za hranicemi. Následující rok povolila 1. září římská kurie při kostele ustanovení mariánského bratrstva a povolila vydávání odpustků při mariánských svátcích. Zajímavostí bratrstva bylo, že do svých řad mohlo přijmout i umírající katolíky. V tom roce (1737) se počet poutníků vyšplhal na 35 300 osob.

Z původní invokace, tj. vzývání „Matky Boží ve Skoku“, vzniklo v českém prostředí a díky lidové zbožnosti, zkrácením a zkomolením původního českého slovního spojení, dodnes známé a užívané zvolání „Panenko Skákavá“, v němž se odráží někdejší věhlas poutního místa, proslulého po celých Čechách i za hranicemi. Pojem zlidověl, i když dnes zná jen málokdo zdroj tohoto úsloví. Velká obliba nového poutního místa vedla k výstavbě velkého a nákladného poutního kostela Navštívení Panny Marie na místě původní kapličky. V letech 1728 až 1739 bylo na sbírkách od poutníků shromážděno jmění ve výši 12 522 zlatých, což podnítilo vrchnost, markraběte Ludvíka Jiřího z Baden-Badenu, ke stavbě. Stavba byla realizována v letech 1736 až 1738 stavitelem Johannem Schmiedem. 23. října 1736 položil tepelský opat Rauimund Schimanowsky základní kámen a již 2. července (některé prameny uvádějí nesprávně 29. března) 1738 byl kostel za účasti tepelského opata Hieronyma Francisca Ambrose, 20 dalších prelátů a jiných duchovních a 8 000 poutníků z okolních farností vysvěcen. Pro poutníky bylo vystaveno 21 sudů s pivem. Patrona kostela, markraběte bádenského, zastupoval jeho vrchní inspektor a dvorní rada Kligl z Ostrova, který 15. července zaslal markraběti zprávu o průběhu slavnosti.

Jedná se o obdélnou jednolodní stavbu s pravoúhlým presbytářem s čtvercovými sakristiemi a dvojvěžovým průčelím (*obr. 2*). V segmentovém štítu hlavního průčelí



Obr. 2. Skoky (Maria Stock; obec Žlutice; k. ú. Skoky u Žlutic; okr. Karlovy Vary). Kostel Navštívení Panny Marie ve Skocích od jihu. Foto L. Krčmář, 2021.

mezi věžemi býval tepaný *reliéf Panny Marie Skokovské*. Kostel byl spravován žlutickou farou na panství Kokořovců, patronátní právo však patřilo i skokovské vrchnosti, Bádenským, což způsobilo spory. Markrabě Ludvík Jiří začal bez zemského povolení čepovat ve Skocích pro poutníky vlastní pivo a kontroloval obětní peníze od poutníků. To nelibě nesli Kokořovci, kteří jako patroni žlutické fary hájili své zájmy. Bádenští využili dobrých kontaktů s tepelským opatem, který se obrátil do Vatikánu k papeži Benediktu XIV. a získal od něho 9. prosince 1740 exempční bulu, kterou byl kostel ve Skocích vyjmut z pravomoci pražského arcibiskupství, a tedy i fary ve Žluticích, a přifařen k tepelské klášterní farnosti.

V témže roce byl 9. července milostný obraz slavnostně přenesen ze staré kaple do kostela na oltář a pravděpodobně byl i korunován kovovou zlatou korunkou s umělými kameny jako obraz milostný, přestože tento statut oficiálně nezískal. Kvůli zachování tradice adorace obrazu do-
tykem, byl obraz v kostele zpřístupněn zvláštním zaoltářním prospektem a ten navíc doplněn o neobvyklou manipulaci s obrazem. Při procesích stály venku pomocné kaple pro zpověď.

Spory však pokračovaly dále, nakonec rozhodla až císařovna Marie Terezie a svým dekretem z 2. dubna 1746 potvrdila dřívější přidělení kostela do duchovní správy tepelských premonstrátů papežskou kurií, ovšem duchovní správu nad místními farníky ponechala faře ve Žluticích, udělila Kokořovcům právo být přítomní při otvírání schránky na obětní peníze a Bádenským zakázala ve Skocích výčep piva a přikázala úhradu vzniklých škod. 30. září 1746 podpisem tzv. Mariánskoscokých kompaktát mezi tepelskou kanonií a bádenským markrabětem byly sporné záležitosti definitivně urovnány. Tepelská kanonie zřídila v roce 1748 při kostele svůj řeholní dům (superiorát) a 2. července 1748 jej slavnostně převzal první představený – superior premonstrát P. Johannes Rick. Na slavnost tehdy dorazilo 8 000 poutníků. V tomto roce přesáhl počet poutníků číslo 40 350. Definitivní tečku za spory o patronát udělalo zřízení

lokálie (samostatné duchovní správy) 24. září 1785 ve Skocích, jediným patronem se tak stali majitelé panství, tedy Bádenští. V roce 1857 byla povýšena na farnost.

V roce 1756 založil superior premonstrát P. Andreas Linxweiler knihu učiněných milostí a vyslyšených proseb ve Skocích.

Poutní tradice byla omezena za reforem Josefa II. v dubnu 1784 Nařízením o pořádku služeb božích (byla sem zakázána celozemská procesí), přesto však nezaklikla. Ve větší míře znovu ožila po předání farní správy 27. prosince 1902 tepelským premonstrátům. Jeho opat P. Gilbert Johann Baptist Helmer nechal kostel v letech 1903 až 1904 opravit a současně dal vystavět v letech 1904 až 1906 novou velkou faru. Péči tepelského kláštera se začala obnovovat mariánská poutní tradice. S výjimkou válečných let sem opět přicházely tisíce českých a německých poutníků a Skoky se staly opět významným poutním místem.

Odsun německého obyvatelstva po roce 1945 znamenal nejen postupný zánik vsi Skoky, ležící ve svahu pod kostelem, ale i omezení poutní tradice. Podle vzpomínek německých pamětníků se sem neodsunutí němečtí obyvatelé chodili rozloučit posledními procesími před odsunem (například v roce 1946 z Kozlova, Javorné, Českého Chloumku, Radyně a Přestání). Nikdo už je nevítal a čeští poutníci měli přednost, němečtí věřící málem nebyli vpuštěni do kostela. V té době jsou zaznamenány i poutě, kdy věřící přijížděli i autobusy (například z Manětína). Zásahem bylo i vystěhování německých řeholníků ze samotného kláštera v Teplé. Ještě větší úpadek nastal po roce 1948. V noci z 13. na 14. dubna 1950 v rámci akce „K“ internovala státní bezpečnost zbylé české řeholníky z Teplé i skokovského superiora a klášter byl uzavřen. Skoky dostala do správy žlutická fara a skokovskou klášterní farnost postupně převzaly do správy sousední římskokatolické farnosti v Komárově, Bochově a ve Žluticích. To však neznamenalo úplnou likvidaci zdejší poutní tradice. Účastníci poutí však byli sledováni agenty Státní bezpečnosti (StB), byl zakazován prodej občerstvení a suvenýrů, přístup do Skoků znemožňovaly umělé překážky na cestách, například hromady šterku, které navázal státní statek na příkaz okresního vedení komunistické strany. Kostel se po roce 1958 stal státem chráněnou kulturní památkou a byl státem udržován a opravován. K určitému oživení došlo koncem šedesátých let 20. století, kdy se díky uvolnění poměrů začali poutí zúčastňovat němečtí vysídlenci. Poutní tradice se zredukovala pouze na hlavní pout' 2. července (resp. první neděli v červenci) ke svátku zasvěcení kostela. Po reformě římského kalendáře „Calendarium Romanum“ v roce 1969 byl svátek Navštívení Panny Marie přesunut z 2. července na 31. května, ale pout' ve Skocích se začala konat 1. května. Původní tradiční červencový termín však zůstal zachován, a tak se zde pořádaly dvě hlavní pravidelné církevní poutě ročně, které byly hojně navštěvované německými rodáky. Od roku 1981 jsou organizovány spolkem Ackermann Gemeinde z Würzburgu.

Po obnovení řeholní komunity premonstrátů v Teplé v roce 1990 se kostel 17. září 1998 (na základě darovací smlouvy z 28. května 1998) vrátil zpět do majetku jejich obnovené kanonie a současně byl plzeňským biskupem jako správce kostela ustanoven rektor, kterým se stal tehdejší administrátor kanonie P. Augustin Ján Kováčik, OPraem. Po roce 1989 se opuštěný a nezabezpečený kostel stal obětí vandalů a zlodějů a až do roku 2006 byl soustavně vykrádán a devastován. Dobrotivý obraz a část mobiliáře

kostela se podařilo zachránit a uložit v bezpečí tepelského kláštera. Mládežnická organizace Junge Aktion der Ackermann Gemeinde z Würzburgu, za účasti spolku Rytmika Šumperk, pořádal v letech 1995 až 2007 česko-německé křesťanské mládežnické tábory ve Skocích. Poutní mše ve Skocích do ustanovení rektorátu v roce 1998 zpravidla sloužili duchovní správci sousedních farností Žlutice a Bochov. Hlavní poutě v posledních letech organizoval Svaz Němců v Čechách, region Chebsko, od roku 2015 Spolek Němců v Čechách s podporou Kanonie premonstrátů Teplá a Plzeňské diecéze, jejíž tehdejší biskup a velký příznivec poutního místa Mons. František Radkovský zpravidla celebroidl květnovou poutní mši. V roce 2005 byl kostel z důvodu nepřestávajícího plnění zloději a vandaly zcela zarděn a poutě v kostele zrušeny, aby byly od roku 2007 s podporou spolku Pod střechou, z. s., znovu obnoveny a později rozšířeny o další poutní bohoslužby během celého roku. Od roku 2008 je kostel v červenci a srpnu zpřístupněn turistům.

V roce 2006 přepadli kostel zloději měděného plechu, kteří banež věží rozřezali a hvězdy shodili na zem. Na zem se přitom zřítit také jeden z nich. Tehdy se zde stal další ze zázraků, jelikož mladý zloděj smrtelný pád přežil. Událost má zřejmě připomínat zajímavá „kaplička“ před vchodem do kostela, kterou tvoří kmen stromu s novodobým obrázkem dvou andělů a pozůstatky dřevěné konstrukce jedné z bání. Byla vybudována v rámci zmíněných táborů Junge Aktion der Ackermann Gemeinde a spolku Rytmika Šumperk.

Společným úsilím všech zainteresovaných, díky podpoře dobrovolníků, dárců a díky zájmu věřících poutníků se daří oživovat slavnou poutní tradici Skoků a rozvíjet poutní turistiku. Spolek realizací svých projektů Živé Skoky, Skocká stezka a Poutní dům přispívá k oživení a obnově poutního místa. Oblíbená je tzv. Noc světél s navštívením kostelem, konající se den před hlavní poutí. Například v roce 2012 zde proběhlo i dalších šest poutí při příležitosti dalších svátků, především mariánských a bylo uspořádáno sedm koncertů. O rok později zde proběhlo již 14 poutí: 6. ledna – Tříkrálová pout', 3. února – Hromniční pout', 10. března – Postní pout', 7. dubna – Pout' Božího Milosrdenství, 1. května – tradiční prvomájová Českoněmecká pout' porozumění, 26. května – Pout' ke cti Nejsvětější Trojice, 23. června – Svatojánská pout', 7. července Pout' ke svátku Navštívení Panny Marie (Českoněmecká pout' porozumění – hlavní skokovská pout'), 21. července – Prázdňinová pout', 18. srpna – Nanebevzetí Panny Marie, 8. září – Narození Panny Marie, 6. října – Růžencová pout', 3. listopadu – Dušičková pout' a 8. prosince – Adventní pout'.

V roce 2009 se poprvé vydala posvěcená kopie obrazu Panny Marie Skokovské z Teplé do Skoků.

1. ledna 2016 vzniklo podle nových stanov spolku Pod střechou z. s., Poutní bratrstvo Mariánských Skoků, jenž se plně inspiruje historickou tradicí zdejšího mariánského poutního bratrstva.

Originál obrazu Panny Marie Skokovské je od sklonku roku 2011 umístěn po náročném zrestaurování Zdeňkou a Janem Reinerovými z Prahy v konventní kapli tepelského kláštera, kde je možné jej spatřit každou sobotu při bohoslužbách (*obr. 3*). Původně měl asi obdélný formát, později, po přenesení do nově zbudovaného poutního kostela, bylo plátno upraveno do nynější podoby.

Při restaurování byla vytvořena kopie *obrazu Panny Marie Skokovské*, kterou nechali zhotovit trapisté z kláštera v Dobré Vodě. Byla darována jejich mateřskému klášteru Sept-Fons ve Francii, kde je širitelem její úcty současný opat.

Další kopie *obrazu Panny Marie Skokovské* je od roku 2009 vystavena na hlavním oltáři v kostele (obr. 4). I samotná konstrukce oltáře je velmi zajímavě uzpůsobena zbožnosti poutníků. V římskokatolické církvi neobvyklý způsob uctívání Matky Boží vycházel z tradiční mariánské úcty premonstrátů, ale především ze zdejší lidové tradice zbožnosti založené prvními poutníky, kteří přicházeli do původní kaple. I po založení kostela byla totiž zachována adorace (uctívání) obrazu založená na osobním kontaktu poutníka s obrazem. Celá koncepce zpřístupnění obrazu byla

pojata symbolicky jako cesta do nebes k nohám Matky Boží, u níž prosil o přímluvu u Boha. Aby se poutník mohl vůbec k obrazu přiblížit a na okamžik se ocitnout v symbolickém nebi, musel projít očištěním od svých hříchů skrze zpověď a svatě přijímání během poutní mše svaté. Obraz byl zakryt oponou, která se v určený okamžik bohoslužby rozhrnula, a poutníkům se zjevil obraz. Ten byl v pevném rámu (na něm bývaly zavěšeny votivní dary poutníků, většinou růžence a přívěsky) na přední stěně schodiště umístěn v dalším pohyblivém rámu, který byl zavěšen na dřevěných kolejničkách. Po nich se pohyboval pomocí lanek, která byla obsluhována oltářními ministranty. Na konci poutní mše byl obraz přesunut na zadní stěnu oltáře. Poté byla otevřena boční vrátka chórové překážky a z levé strany z prostoru kostelní lodi pak k obrazu přistupovali poutníci k individuálnímu obřadu u obrazu. Poutník vystoupal obklopen stříbrnými oblaky zalitými paprsky Božího světla a sborem andělů po schodišti až na podestu s obrazem do symbolického nebe, aby zde navštívil Matku Boží, zde se krátce pomodlil a sdělil Panně Marii Pomocné svou prosbu. Součástí obřadu bylo obětování finanční obětiny do oltářní pokladnice, která je umístěna v schůdkách pod obrazem a opatřena německým nápisem *Opfer (oběť)*. Dále uctil obraz podle zdejší tradice dotykem či políbením jeho rámu (dřívější tradice). K tomuto účelu bylo pod obrazem umístěno dřevěné madlo. Po tomto individuálním obřadu u obrazu pokračoval poutník po schodišti zpět k oltáři, z nebes na zem. V zadní stěně



Obr. 4. Skoky u Žlutice (Maria Stock; obec Žlutice; k. ú. Skoky u Žlutice; okr. Karlovy Vary). Kopie obrazu Panny Marie Skokovské na hlavním oltáři kostela Navštívení Panny Marie ve Skocích. Foto L. Krčmář, 2022.



Obr. 5. Skoky u Žlutice (Maria Stock; obec Žlutice; k. ú. Skoky u Žlutice; okr. Karlovy Vary). Kopie obrazu Panny Marie Skokovské na pravém bočním oltáři kostela Navštívení Panny Marie ve Skocích. Foto L. Krčmář, 2022.

oltářního stolu bylo vytvořeno 13 úzkých a hlubokých otvorů (symbolický odkaz na Ježíše a jeho dvanáct učedníků), v nichž byly zasunuty dřevěné zásuvky, do nichž si příchozí poutníci vkládali a po bohoslužbě opět brali různé drobné předměty jako růžence, křížky či svaté obrázky, do nichž během bohoslužby přecházela ochranná síla a moc Panny Marie.

Další kopii **obrazu Panny Marie Skokovské** v obdélném rámu lze dnes nalézt vystavenou na pravém bočním oltáři (obr. 5).

V původním inventáři kostela bývala kopie **obrazu Panny Marie Skokovské** z druhé poloviny 18. století, která byla umístěna v kapli v podvěží. Jiná kopie **obrazu Panny Marie Skokovské** z téže doby pak byla vystavena v presbytáři. Na stěně presbytáře v zasklené skříni bývaly čtyři relikviáře z druhé poloviny 18. století (ve tvaru monstrancí), na jednom z nich byl vytepaný **obraz Panny Marie Skokovské**. Dále se zde nalézal černý kříž

pro svátek polibku míru s plastikou Ukřižovaného Krista na jedné straně a stříbrnou destičkou s reliéfem Panny Marie Skokovské na straně druhé.

Uctívání obraz se již v baroku dočkal své kopie v podobě fresky z roku 1750 na průčelí ovčína v Novém Dvoře (viz níže).

Nedílnou součástí zdejší poutní tradice byla i duchovní hudba a modlitby ke zdejší Panně Marii. Místní mariánská úcta se projevovala i v produkci drobné devoční grafiky (svatých obrázků). Nejstarší z nich pochází ještě z dob před výstavbou poutního kostela.

Prvního července 2010 byl slavnostně zahájen provoz na poutní skokovské stezce za účasti biskupa plzeňské diecéze Františka Radkovského. Třídenní putování, které nevynechává místa spojená nějakým způsobem s dějinami Skoků, je značeno, byl k němu vydán průvodce a postupně se jeho provoz zlepšuje. Pro poutníky jsou vydávány i poutnické pasy, které jsou k dispozici na počátku poutě v klášteře Teplá. Poutní trasa bez odboček měří 57,6 kilometru, až do Žlutice pak 66,4 kilometru a její značení vychází z mariánské symboliky – čtvercová značka tvořená bílou osmicípou mariánskou hvězdou na modrém poli. Je tradicí, že je při této třídenní pouti na začátku července nošena kopie **obrazu Panny Marie Skokovské**, která je vystavována v jednotlivých lokalitách.

Úcta k Panně Marii Pomocné byla i součástí významného starobylého poutního místa v **Sedlci**. Kostel sv. Anny zde byl založen již okolo roku 1290 (obr. 6 na druhé straně obálky). Posléze jej nahradil nový barokní kostel dokončený zřejmě v roce 1747

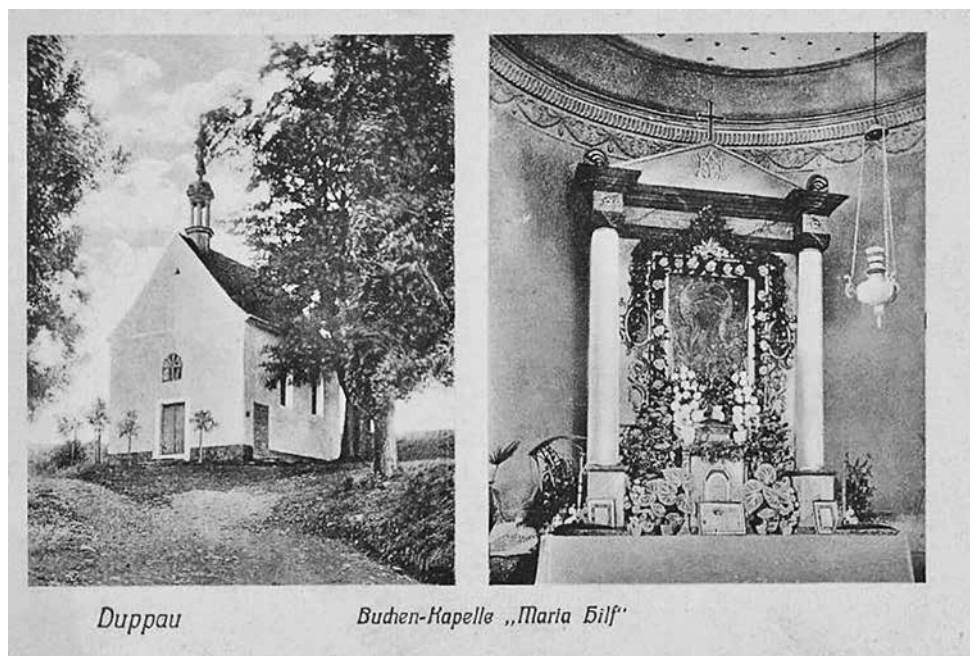
(Ryneš 1967, 190; Poche a kol. 1980, 300; Gnirs 1996, 162–168; Jásek 2004; Krčmář – Soukup 2007, 40–41; Royt 2011, 288, 296; Jásek 2012; Krčmář 2012, 52–53; Kůrka 2012 a; týž 2012 b; Royt 2012, 37; Krčmář 2013, 156; Valenčík 2020 – heslo Sedlec – kostel sv. Anny; Vyčichlo 2020 – heslo Sedlec – kostel sv. Anny). Chrám udivuje svou velikostí, protože byl postaven jako poutník, jenž by dokázal pojmout všechny poutníky a procesí, která sem chodila. V úctě zde byla především milostná gotická socha sv. Anny Samotřetí. Kromě sochy sv. Anny zde bývala na menším bočním oltáři v presbytáři uchovávána na dřevě malovaná, silně pozlacená a sklem zakrytá kopie **obrazu Panny Marie Pomocné** (Pasovské; *obr. 7*). 20. ledna 1769 ji daroval kostelu pražský kanovník Georg Adam Englerth, rodák ze Staré Role, který však dětství strávil v Sedlci. Tento obraz byl původně v roce 1620 umístěn na sloupu pod Bílou Horou. Údajně, podle archivních pramenů i legendy, nesla obraz před sebou císařská vojska za bitvy na Bílé Hoře. Po sto letech byl vystaven k uctívání v Praze ve vnitřním městě (Poche a kol. 1980, 300; Gnirs 1996, 164; Jásek 2012; Krčmář 2012, 53; Kůrka 2012 a). Po dobu postupné rekonstrukce kostela je součástí výzdoby boční kaple v kostele v Rybářích (viz níže). Jeho prázdný oltář stojí v presbytáři při jeho levé stěně.

Představu o darech poutnímu místu máme z dnes již ztraceného inventáře kostela podle pamětních knih, další dary zmiňuje i farní kronika. Někdejší umělecký inventář farního kostela doplňuje také seznam prací dodaných sochařem Karlem Lorenzem z Hroznětína podle jeho obchodní knihy, kde je uvedena i položka: „1820: obraz na praporu sv. Barbora a sv. Marie Pomocná (jeden obraz na dvou stranách) 8 fl“ (Gnirs 1996, 168).² V tomto seznamu prací hroznětínského sochaře je tedy uváděn **obraz Panny Marie Pomocné** na praporu dodaném kostelu v roce 1820. Dnes se prapor v kostele nenachází.

Panna Maria Pomocná je na Karlovarsku patronkou několika kaplí. I přes své zasvěcení bývala **kaple Panny Marie Pomocné** nad **Doupovem** spojena především s kultem Panny Marie Čenstochovské (*obr. 8*). Stávala při silničce na Vísku severozápadně od dnes již zcela zaniklého města Doupov ve Vojenském újezdu Hradiště (Koutecká 1992, 10; Binterová 1998, 12, 57; táž 2004, 29, 41–42; táž 2005, 21; Krčmář 2012, 18; Štajnochr, 2000, 107; Valenčík 2006, 76; týž 2020 – heslo Doupov – kaple Panny Marie Pomocné /Buková Kaple/; Vyčichlo 2020 – heslo Doupov – kaple Panny



Obr. 7. Sedlec (Zettlitz; k. ú. Sedlec u Karlových Varů; okr. Karlovy Vary). Oltář s obrazem Panny Marie Pomocné v kostele sv. Anny v Sedlci z fotodokumentace původního interiéru. Dostupné z: https://kostelsedlec.cz/?page_id=3622 [cit.: 2012-11-23].



Duppau

Buchen-Kapelle „Marta Bilf“

Obr. 8. Doupov (Duppau; k. ú. Doupov u Hradiště; okr. Karlovy Vary). Kaple Panny Marie Pomocné u Doupova a její interiér s obrazem Panny Marie Čenstochovské před rokem 1945 (podle Valenčík 2020 – heslo Doupov – kaple Panny Marie Pomocné /Buková kaple/).

Marie Pomocné). Majitel doupovského panství František Julius hrabě Verdugo měl majetek také v Polsku nedaleko Čenstochové. Dal zhotovit verzi obrazu Panny Marie Čenstochovské (Černé Madony) a obraz připevnit na jeden z buků ve svém lese. V roce 1675 byl právě u tohoto stromu zachráněn jakýsi měšťan z rukou loupežníků. Jako výraz svého díku zde dal postavit dřevěnou kapličku Panny Marie Čenstochovské, do které byl obraz přenesen. V roce 1834 byla na místě původní dřevěné kaple postavena zděná barokní kaple Panny Marie Pomocné, zvaná též Buková kaple (Buchenkapelle). Obraz Panny Marie Čenstochovské ozdobil její oltář. Po léta se hovořilo o zázracích způsobených tamější Pannou Marií. Podle starého vyobrazení byla kaple při církevních slavnostech hojně navštěvována poutníky



Obr. 9. Doupov (Duppau; k. ú. Doupov u Hradiště; okr. Karlovy Vary). Buk u zaniklé kaple Panny Marie Pomocné u Doupova s obrazem Panny Marie Pomocné. Foto L. Krčmář, 2004.

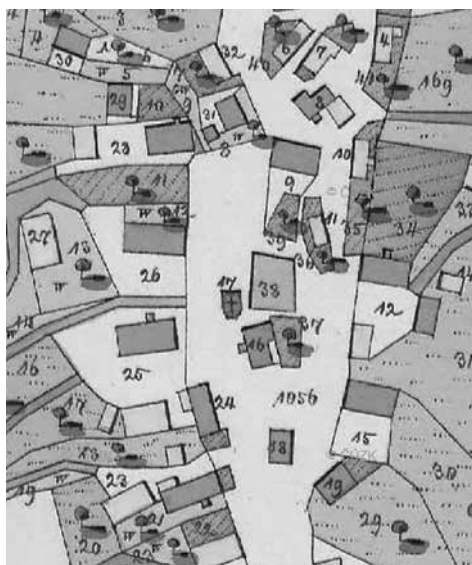
a obraz vystavován na stromě. Po nuceném vysídlení německého obyvatelstva přestala být kaple udržována a po vysídlení Doupova v roce 1954 byla ponechána svému osudu. Někdy po roce 1963 byla nakonec stržena. Zůstal však původní buk se zavěšeným **obrazem Panny Marie Pomocné** (obr. 9). V současné době se už z něho tyčí k nebi pouze jeho suché torzo bez obrazu. 18. dubna 2010 byl na místě kaple položen pamětní kámen s textem o historii kaple a vysazen malý buk, jako poděkování stromům, které daly kapli jméno. Dnes je přístup k místu vázán na povolení Vojenského újezdu Hradiště.

Obdélná **kaple Panny Marie Pomocné** v **Jindřichově** stávala u rybníka v horní části návsi. Je zakreslena již na mapě stabilního katastru z roku 1843 (obr. 10). Kaple zanikla i s celým Jindřichovem někdy po vzniku Vojenského újezdu Hradiště v roce 1954 (obr. 11). Ves stávala přibližně 8 kilometrů jihozápadně od Kadaně (Binterová 1998, 74; táž 2005, 33; Valenčík 2006, 76; týž 2020 – heslo Jindřichov – kaple Panny Marie Pomocné; Vyčichlo 2020 – heslo Jindřichov – kaple Panny Marie Pomocné).

Kaple Panny Marie Pomocné byla postavena jako jedna ze tří kaplí při známé poutní cestě z Jáchymova na Mariánskou v hornické osadě **Nové Město** (obr. 12). Uvádí se, že



Obr. 11. Jindřichov (Heinersdorf; obec Hradiště; k. ú. Žďár u Hradiště; okr. Karlovy Vary). Místo zaniklé kaple Panny Marie Pomocné v Jindřichově. Foto L. Krčmář, 2022.



Obr. 10. Jindřichov (Heinersdorf; obec Hradiště; k. ú. Žďár u Hradiště; okr. Karlovy Vary). Kaple Panny Marie Pomocné v Jindřichově na císařském otisku stabilního katastru z roku 1843 (ČÚZK SK 1843).

kaple pocházejí nejspíše z období 1720 až 1750. Jsou zaznamenány již na prvním vojenském mapování z let 1764 až 1768. Tato soukromá kaple je zřejmě nejstarší z nich, stávala již před rokem 1731 a stojí u domu čp. 4. Uvnitř býval **obraz Panny Marie Pomocné** (Pasovské, olej na plátně; obr. 13). Dnes je zde umístěna **fotokopie originálu obrazu Panny Marie Pomocné** z Pasova (Schmidt 1913, 78; Poche a kol. 1977, 565; Ocheč



Obr. 12. Nové Město (Neustadt; obec Jáchymov; k. ú. Jáchymov; okr. Karlovy Vary). Kaple Panny Marie Pomocné v Novém Městě od jihu. Foto L. Krčmář, 2021.



Obr. 13. Nové Město (Neustadt; obec Jáchymov; k. ú. Jáchymov; okr. Karlovy Vary). Fotokopie originálu obrazu Panny Marie Pomocné z Pasova v kapli Panny Marie Pomocné v Novém Městě. Foto L. Krčmář, 2021.



Obr. 14. Nový Dvůr (Neuhof; obec Bochov, k. ú. Těšetice u Bochova; okr. Karlovy Vary). Kaple Panny Marie Pomocné v Novém Dvoře na speciální mapě vzniklé z 3. vojenského mapování z let 1877 až 1880 (VM FJ III 1878).

Obr. 15. Počerny (Putschirn; obec Jenišov, k. ú. Počerny; okr. Karlovy Vary). Kaple Panny Marie Pomocné v Počernech okolo roku 1963 (podle Valeník 2020 – heslo Doupov – kaple Panny Marie Pomocné).



2010; Vyčichlo 2020 – heslo Nové Město – kaple Panny Marie Bolesné).

Nový Dvůr je již z větší části zaniklá osada jižně od Těšetic. V roce 1866 zde byla uprostřed návsi (bývalý dvůr) postavena **kaple Panny Marie Pomocné** (obr. 14). Obdélná kaple zdobená hranolovou zvoničkou na vrcholu střechy zanikla podle vojenského leteckého mapování někdy po roce 1964, v roce 1971 již neexistovala. Lokalita je zařazena v základních soupisových dílech úcty k Panně Marii Pomocné (Koutecká 1992, 69; Träger 1993, 362; Valenčík 2006, 76; Royt 2012, 31; Valenčík 2020 – heslo Nový Dvůr – kaple Panny Marie Pomocné; Vyčichlo 2020 – heslo Nový Dvůr – kaple Panny Marie Pomocné).

Původně stávala v **Počernech** barokní kaple z 18. století, ve které býval ještě v roce 1835 umístěn malý oltář se sochou Panny Marie. Historická mapování ji však nezachycují, nebo v těchto místech připomínají Boží muka. Někdy po roce 1900 nechali na jejím místě bratři Franz a Josef Schrammovi z Karlových Varů vystavět novostavbu pseudogotické **kaple Panny Marie Pomocné** (obr. 15). Po vysídlení německého obyvatelstva přestala být kaple užívána a někdy po roce 1963 byla zpustlá kaple zbořena (Gnirs 1996, 96; Poche a kol. 1980, 407; Fikar – Foglar 2011, 24–27; Valenčík 2006, 76; týž 2020 – heslo Počerny – kaple Panny Marie Pomocné; Vyčichlo 2020 – heslo Počerny – kaple Panny Marie Pomocné).

Úctu k Panně Marii Pomocné na Karlovarsku připomínají i její obrazy v interiérech několika kostelů a kaplí, nebo její malby na exteriérech různých objektů. Původní gotický kostel sv. Jiří v **Bečově nad Teplou** vyhořel během požáru města v roce 1621 a byl postupně obnovován (Gnirs 1932, 230–236; Poche a kol. 1982, 37–39; Royt 2012, 32; Valenčík 2020 – heslo Bečov nad Teplou – kostel sv. Jiří; Vyčichlo 2020 – heslo Bečov nad Teplou – kostel sv. Jiří). Po rekonstrukci kostela bylo následně pořízeno nové vnitřní zařízení. Podle kroniky městského písaře Jana Františka Stübnera získal kostel i uctívané obrazy. Místní malíř Christian Leybolt vyhotovil pro kostel tři obrazy. Jedním z nich byl **obraz Panny Marie Pomocné**, jehož donátorem byl opatský písař Elias Reitenberger. V roce 1669 proběhla částečná renovace interiéru kostela a o rok později věnoval donátor kostela hrabě Jan Antonín z Questenberka velký milostivý obraz Panně Marii Loretánské. 18. července 1760 kostel zcela vyhořel, podařilo se zachránit několik cenností, ale zmiňované obrazy mezi nimi nejsou. Na místě zničeného



Obr. 16. Bečov nad Teplou (Petschau; k. ú. Bečov nad Teplou; okr. Karlovy Vary). Kostel sv. Jiří v Bečově nad Teplou od severozápadu. Foto L. Krčmář, 2021.



Obr. 17. Bečov nad Teplou (Petschau; k. ú. Bečov nad Teplou; okr. Karlovy Vary). Obraz Panny Marie Pomocné v kostele sv. Jiří v Bečově nad Teplou. Foto L. Krčmář, 2022.



Obr. 18. Brložec (Pürles; obec Štědrá; k. ú. Brložec u Štědré, okr. Karlovy Vary). Kostel sv. Michaela Archanděla v Brložci od jihovýchodu. Foto L. Krčmář, 2020.

kostela byl pak v letech 1763 až 1767 vystavěn nový pozdně barokní kostel (*obr. 16*). Jednotné vnitřní vybavení kostela pochází z třetí čtvrtiny 18. století. Po levé straně triumfálního oblouku se nachází protějškový postranní oltář sv. Jana Nepomuckého, v jehož nástavci je umístěn jiný barokní *obraz Panny Marie Pomocné* (*obr. 17*).

Původně gotický kostel sv. Michaela Archanděla v **Brložci** prošel řadou pozdějších úprav (*obr. 18*; Poche a kol. 1977, 122; týž 1982, 455; Träger 1993, 281–282, 287–289; Valenčík 2006, 71; Týž 2020 – heslo Brložec – kostel sv. Michala; Vyčichlo 2020 – heslo Brložec – kostel sv. Michaela Archanděla). Před nedávnem byl na kratší dobu na pravém bočním oltáři vystaven kromě jiného i *obrázek Panny Marie Pomocné* (*obr. 19*).

Barokní kaple sv. Jana Nepomuckého nad **Brtí** byla postavena na místě starší zchátralé kaple v roce 1793 (Valenčík



Obr. 19. Brložec (Pürles; obec Štědrá; k. ú. Brložec u Štědré, okr. Karlovy Vary). Obrázek Panny Marie Pomocné v kostele sv. Michaela Archanděla v Brložci. Foto M. Seidl, 2019.

2020 – heslo Brť – kaple sv. Jana Nepomuckého; Vyčichlo 2020 – heslo Brť – kaple sv. Jana Nepomuckého). Kaple byla také nazývána Feldwegkapelle a nacházela se na návrší u staré cesty do Chodova. V roce 1828 byl vedle kaple postaven vysoký dřevěný kříž s **obrázkem Panny Marie Pomocné**. Kaple zanikla a zůstalo z ní jen pár rozhozených kamenů. Místo připomíná už jen z daleka viditelný starý dřevěný kříž bez obrázku (*obr. 20*).



Obr. 20. Brť (Pirten; obec Otročin; k. ú. Brť, okr. Karlovy Vary). Kříž a místo zaniklé kaple sv. Jana Nepomuckého u Brtě. Foto L. Krčmář, 2021.

Pozdně barokní kapli sv. Jana Nepomuckého v **Bystřici** nechal vystavět v roce 1768 Josef Schmidt (*obr. 21*; Gnirs 1996, 74–75; Poche a kol. 1977; Valenčík 2006, 66; týž 2020 – heslo Bystřice – kaple sv. Jana Nepomuckého; Vyčichlo 2020 – heslo Bystřice – kaple sv. Jana Nepomuckého). Po vysídlení německého obyvatelstva po druhé světové válce kaple chátrala a část jejího vnitřního vybavení byla rozkradena či zničena. Vnější části kaple prošly v nedávné době postupnou obnovou. Součástí



Obr. 21. Bystřice (Langgrün; obec Hroznětín; k. ú. Bystřice u Hroznětína, okr. Karlovy Vary). Kaple sv. Jana Nepomuckého v Bystřici od severozápadu. Foto L. Krčmář, 2021.



Obr. 22. Bystřice (Langgrün; obec Hroznětín; k. ú. Bystřice u Hroznětína, okr. Karlovy Vary). Obraz Panny Marie Pomocné v kapli sv. Jana Nepomuckého v Bystřici. Foto L. Krčmář, 2021.



Obr. 23. Děpoltovice (Tüppelsgrün; k. ú. Děpoltovice; okr. Karlovy Vary). Zaniklá kaple Nejsvětější Trojice u Děpoltovic na císařském otisku stabilního katastru z roku 1842 (ČÚZK SK 1842).



Obr. 24. Dolánky (Dollanka; obec Žlutice; k. ú. Verušice; okres Karlovy Vary). Kaple Panny Marie v Dolánkách na 3. vojenském mapování z let 1877–1880 (VM FJ III 1879).

dnešního skromného vybavení je i **obraz Panny Marie Pomocné**, zavěšený na zdi nalevo od presbytáře (obr. 22).

Zaniklá kaple Nejsvětější Trojice stávala v zatáčce bývalé polní cesty na východním úpatí bývalého Dvorského vrchu západně od obce **Děpoltovice** (obr. 23). Kaple zchátrala po vyhnání německého obyvatelstva, a nakonec byla v roce 1960 zbořena (Gnirs 1996, 155–156; Valenčík 2020 – heslo Děpoltovice – kaple Nejsvětější Trojice; Vyčichlo 2020 – heslo Děpoltovice – kaple Nejsvětější Trojice). Dnes je její místo zničeno kame-nolomem. V jejím interiéru byl na jedné boční stěně zavěšen votivní **obraz Panny Marie Pomocné**. Protější stěnu zdobil Sedlecký poutní obraz (zřejmě obraz sochy sv. Anny Samotřetí). Obrazy byly namalovány na dřevěných deskách venkovskými malíři počátkem 19. století.

Kaple Panny Marie v **Dolánkách** byla postavena při silnici uprostřed vsi v polovině 19. století (obr. 24). Vnitřní zařízení kaple tvořila především lidová **malba Panny Marie Pomocné** na skle z první poloviny 19. století. Kaple i ves zanikly před rokem 1968 z důvodu výstavby vodní nádrže Žlutice, která celou ves zatopila (Poche a kol. 1982, 447; Träger 1993, 238; Valenčík 2020 – heslo Dolánky – kaple Panny Marie; Vyčichlo 2020 – heslo Dolánky – kaple Panny Marie).

Monumentální klášterní kostel sv. Alžběty v **Doupově** byl postaven v letech 1759 až 1767 jako součást jezuitské koleje s gymnáziem na jihovýchodním okraji zaniklého města Doupov (obr. 25 na třetí straně obálky; Vlček – Sommer Foltýn, 219–220; Binterová 1998, 14; táž 2004, 20–26, 38–39; Krčmář – Procházka – Soukup 2004, 60–62; Binterová 2005, 20–21; Valenčík 2006, 76; Buben 2008, 153; týž 2012, 442–443; Čechura 2012, 54; Valenčík 2020 – heslo Doupov – jezuitská rezidence, později kolej piaristů s gymnáziem u kostela sv. Alžběty; Vyčichlo 2020 – heslo Doupov – kostel sv. Alžběty). V roce 1770 sem byli uvedeni jezuité, které po jejich zrušení v roce 1773 vystřídali piaristé, kteří zde působili až do roku 1856. I nadále pak areál sloužil školním potřebám a v roce 1932 se jej ujali opět obnovení jezuité. Po zrušení mužských řádů v roce 1950 nebyl objekt udržován, stal se součástí vojenského újezdu a nejpozději na



Obr. 26. Doupov (Duppau; obec Hradiště; k. ú. Doupov u Hradiště; okr. Karlovy Vary). Mariánský oltář s obrazem Panny Marie Pomocné v kostele sv. Alžběty při koleji piaristů, dříve jezuitské rezidenci s gymnáziem (podle Vyčichlo 2020 – heslo kostel sv. Alžběty).

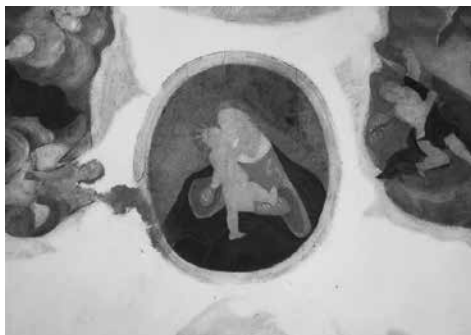
počátku sedmdesátých let 20. století byl areál zbořen. Podle historické fotodokumentace stával při levé stěně lodi menší mariánský oltář zdobený **obrazem Panny Marie Pomocné** (obr. 26).

Pozdně barokní obecní kapli sv. Víta v **Dražově** nechal vystavět v letech 1763 až 1766 hrabě Dominik Andreas z Kounic-Rittberg-Questenberka (obr. 27; Gnirs 1932, 544–545; Poche a kol. 1982, 473; Vyčichlo 2020 – heslo Dražov – kaple sv. Víta). Finance na stavbu kaple odkázal ve své závěti z roku 1756 sedlák Martin Falb z usedlosti čp. 32. Slavnostní vysvěcení kaple sv. Víta provedl dne 18. listopadu 1766 farář Andreas Strunz z Horního Slavkova. Pod kaplí vyvěrá pramen. V souboru barokních nástropních maleb nalezneme i oválný medailon s **malbou Panny Marie Pomocné** (obr. 28).

Klášteř trapistů s kostelem Matky Boží v **Novém Dvoře** byl původně pozdně barokní hospodářský dvůr tepelských premonstrátů s rezidencí (obr. 29 na třetí straně



Obr. 27. Dražov (Trossau; obec Stanovice; k. ú. Dražov; okr. Karlovy Vary). Kaple sv. Víta od jihu. Foto L. Krčmář, 2021.



Obr. 28. Dražov (Trossau; obec Stanovice; k. ú. Dražov; okr. Karlovy Vary). Nástropní malba s vyobrazením Panny Marie Pomocné v kapli sv. Víta. Foto L. Krčmář, 2021.



Obr. 30. Nový Dvůr (Neuhof; obec Toužim; k. ú. Dobrá Voda u Toužimi; okr. Karlovy Vary). Freska Panny Marie Pomocné na ovčíně v areálu kláštera trapistů s kostelem Matky Boží, původně hospodářského dvora tepelských premonstrátů s rezidencí v Novém Dvoře. Pohled od jihu. Foto L. Krčmář, 2008.



obálky; k objektu Gnirs 1932, 72–75; Poche a kol. 1977, 267; Bělohlávek a kol. 1985, 234; Brtek 2003 a, 4; týž 2003 b, 4; Radkovský a kol. 2003, 17; Soukup 2003; týž 2007; Schierl – Linhart 2008; Soukup 2010; Černý 2011, 127; Krčmář 2012, 42–43; Černý 2013, 68–71; Anonym 2016; Vyčichlo 2020 – heslo Dobrá Voda – klášter Matky Boží Nový Dvůr; Kolektiv 2021). Ten založil v polovině 18. století opat premonstrátského kláštera v Teplé Hieronymus Franciscus Ambos v místech zaniklé vsi Stará Ves (Altdorf). Roku 1750 byla zahájena výstavba rezidence (zámečku) se soukromou kaplí, sloužící jako letní sídlo opatů. V roce 1761 nechal opat Hieronymus Franciscus Ambos vyzdobit obytné místnosti zdařilými nástrojnými freskami se starozákonními motivy od malíře Eliase Dollhopfa z Horního Slavkova. Rok 1750 je i rokem výstavby sousedního ovčína severovýchodně od dvora, jehož průčelí bylo zdobeno nástěnnými malbami provedenými tovaryšem z dílny malíře Eliase Dollhopfa podle jeho předlohy z roku 1750. V roce 1930 proběhla obnova štítové stěny průčelí ovčína, ale v následujícím roce objekt vyhořel a byla poškozena zbylá část nástěnných maleb. Další požár je poničil v lednu roku 1973. V horní části štítu jižního průčelí zůstal zachován zbytek *fresky Panny Marie Pomocné* (obr. 30), kopie poutního obrazu ze Skoků s latinským nápisem „*Hoc sub auxilio*“ (Prostřednictvím této pomoci). Pod ní bývaly původně postavy sv. Norberta a blahoslaveného Hroznaty s latinským nápisem s chronogramem 1750. Po zrušení kláštera v Teplé v roce 1950 se stal hospodářský dvůr součástí státního statku. Na počátku

Obr. 31. Ostrov (Schlackenwerth; k. ú. Ostrov nad Ohří, okr. Karlovy Vary). Nástěnná malba Panny Marie Pomocné na domě čp. 44 v Ostrově. Foto L. Krčmář, 2022.

devadesátých let 20. století byl zdevastovaný areál navrácen klášteru, ale ten neměl na jeho údržbu a záchranu peníze. V letech 2000 až 2004 zde vznikl razantní úpravou dvora trapistický klášter. Adaptace bývalého ovčína na dům pro hosty byla dokončena v roce 2009.

Barokní nástěnná *malba Panny Marie Pomocné* byla nedávno odkryta na průčelí domu čp. 44 na Starém náměstí v **Ostrově** (*obr. 31*). Byla dodatečně překryta malbou Madony na plechové desce kasulového tvaru (Zeman 1999, 16; Zeman a kol. 2001, 130, 132). Soupis sakrálních památek Ostrova z roku 1835 zmiňuje dřevěný *obraz Panny Marie Pomocné* na sloupu na cestě do Borku u Dolního Žďáru a památkový soupis z roku 1933 uvádí, že se jednalo o již neexistující dřevěnou sochu Panny Marie Pomocné. V literatuře se též objevuje, že se jednalo o obraz Matky Boží Ustavičné pomoci, což je vzhledem k vývoji kultu a jeho specifčnosti tohoto obrazu značně nepravděpodobné (Gnirs 1996, 146; Štajnochr 2000, 253; Zeman a kol. 2001, 184).

Na místě dnešního kostela Nejsvětější Trojice v **Perninku** (*obr. 32*) stával původně dřevěný kostel sv. Anny z doby kolem roku 1537 (Beck 1936, 17–18; Poche a kol. 1980, 39; Bartoš 1990, 21–24; Soukup 2020; Vyčichlo 2020 – heslo Pernink – kostel Nejsvětější Trojice). V roce 1709 byl ve špatném stavu a následně byl zbořen. V prosinci roku 1716 byl na jeho místě vysvěcen nový kostel Nejsvětější Trojice. Úcta ke sv. Anně však v Perninku přetrvávala a dodnes ji připomíná socha sv. Anny Samotřetí. Do dnešní



Obr. 32. Pernink (Bärringen; k. ú. Pernink; okr. Karlovy Vary). Kostel Nejsvětější Trojice v Perninku od jihu. Foto L. Krčmář, 2022.



Obr. 33. Pernink (Bärringen; k. ú. Pernink; okr. Karlovy Vary). Reliéf Panny Marie Pomocné v kostele Nejsvětější Trojice v Perninku. Foto L. Krčmář, 2022.



Obr. 34. Protivec (Protiwitz; obec Žlutice; k. ú. Protivec u Žlutice; okr. Karlovy Vary). Obraz Panny Marie Pomocné u Protivce. Foto L. Krčmář, 2020.

výzdoby kostela patří i dřevěný **reliéf Panny Marie Pomocné** umístěný na levou stěnu závěru kostela (obr. 33). Pod ním je německý nápis „O Maria, bitt für uns“.

Dřevěný **obraz Panny Marie Pomocné** nechali zavěsit ve třicátých letech 20. století



Obr. 35. Přílezy (Pröles; obec Útvina; k. ú. Přílezy; okr. Karlovy Vary). Kostel sv. Bartoloměje v Přílezech od jihozápadu. Foto L. Krčmář, 2020.

(dnes je obraz v místech datace poškozen) na staré sukové borovici ve srázu při bývalé lesní cestě na Žlutice asi jeden kilometr západně od **Protivce** manželé Franz a Aloisia Kiese Wetterovi z protivické usedlosti čp. 19 (obr. 34). Podle lidové tradice mu zřejmě předcházela původní svatý obraz (jinde se uvádí, že rodina Kiese Wetterových nechala původní obraz pouze opravit v roce 1931), který zde měla již v roce 1710 nechat umístit komtesa z chyšského panství



Obr. 36. Přílezy (Pröles; obec Útina; k. ú. Přílezy; okr. Karlovy Vary). Hlavní oltář s obrazem Panny Marie Pomocné v kostele sv. Bartoloměje v Přílezech (podle Vyčichlo 2020 – heslo Přílezy – kostel sv. Bartoloměje).

(Träger 1993, 58; Vyčichlo 2020 – heslo Protivec – obraz Panny Marie).

Starobylý pozdně románský kostel sv. Bartoloměje v **Přílezech** pochází nejspíše z druhé čtvrtiny 13. století (*obr. 35*; Gnirs 1932, 310–312; Poche a kol. 1980, 187; Valenčík 2020 – heslo Přílezy – kostel sv. Bartoloměje; Vyčichlo 2020 – heslo Přílezy – kostel sv. Bartoloměje). Později prošel gotickou a barokní úpravou. Po roce 1945 velmi zchátral a jeho vnitřní vybavení bylo zničeno a rozkradeno. V roce 1972 unikl o vlásek demolici a dnes probíhá jeho postupná rekonstrukce. Pozdně barokní hlavní oltář z druhé poloviny 18. století měl ve svém nástavci kopii **obrazu Panny Marie Pomocné** v šesti-bokém rámu se stylizovanými sloupky po stranách (*obr. 36*).

Pseudorománský kostel Povýšení sv. Kříže v **Rybářích** byl postaven v letech 1904 až 1906 (*obr. 37*; Gnirs 1996, 35; Poche a kol. 1980, 269; Strnadlová 2009, 48; Vyčichlo 2020 – Rybáře – kostel Povýšení sv. Kříže). V kostele byla umístěna část barokního inventáře ze zrušeného kostela ve



Obr. 37. Rybáře (Fischern; obec Karlovy Vary; k. ú. Rybáře; okr. Karlovy Vary). Kostel Povýšení sv. Kříže v Rybářích od severovýchodu. Foto L. Krčmář, 2022.



Obr. 38. Rybáře (Fischern; obec Karlovy Vary; k. ú. Rybáře; okr. Karlovy Vary). Obraz Panny Marie Pomocné ze Sedlce v kostele Povýšení sv. Kříže v Rybářích. Foto L. Krčmář, 2022.



Obr. 39. Štědrá (Stiedra; k. ú. Štědrá; okr. Karlovy Vary). Kostel Narození Panny Marie ve Štědré od severozápadu. Foto L. Krčmář, 2020.



Obr. 40. Štědrá (Stiedra; k. ú. Štědrá; okr. Karlovy Vary). Procesní praporek s obrazem Panny Marie Pomocné v kostele Narození Panny Marie ve Štědré. Foto J. Borecký, 2012.

Svatoboru. Dnes je mu vyhrazena boční kaple na evangelijní straně lodi. Zde se také nachází malebný *obraz Panny Marie Pomocné*, svezenny sem z poutního kostela v Sedlci (viz samostatné heslo výše; obr. 38).

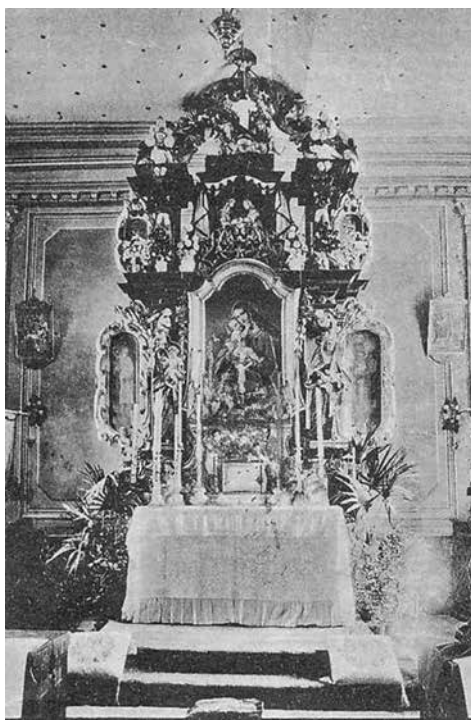
Původně gotický kostel Narození Panny Marie ve **Štědré** byl po požáru v roce 1680



Obr. 41. Tocov (Totzau; obec Hradiště; k. ú. Doupov u Hradiště; okr. Karlovy Vary). Kostel Navštívení Panny Marie v Tocově v roce 1939 v pohledu od jihozápadu (podle Valenčík 2020 – heslo Tocov – kostel Navštívení Panny Marie).

barokně přestavěn a rozšířen (*obr. 39*; Poche a kol. 1980, 504–505; Träger 1993, 320–321, 328–330; Vyčichlo 2020 – heslo Štědrá – kostel Narození Panny Marie). V druhé polovině 20. století zchátral, byl několikrát vykraden a po roce 1995 proběhla jeho rekonstrukce. Do výbavy kostela patří i procesní prapor s **obrazem Panny Marie Pomocné** (*obr. 40*).

Starobylý, zřejmě již raně gotický kostel Navštívení Panny Marie v **Tocově** prošel zásadní renesanční přestavbou, další přestavba proběhla v roce 1833 (*obr. 41*; Bartušek a kol. 1957, 779; Binterová 1998, 24–25; táž 2005, 74–76; Krčmář – Procházka – Soukup 2004, 98–99; Valenčík 2006, 76; týž 2020 – heslo Tocov – kostel Navštívení Panny Marie; Vyčichlo 2020 – heslo Tocov – kostel Navštívení Panny Marie). Po začlenění Tocova do Vojenského újezdu Hradiště v roce 1953 byla celá ves



Obr. 42. Tocov (Totzau; obec Hradiště; k. ú. Doupov u Hradiště; okr. Karlovy Vary). Oltář s obrazem Panny Marie Pomocné v kostele Navštívení Panny Marie v Tocově před rokem 1945 (podle Valenčík 2020 – heslo Tocov – kostel Navštívení Panny Marie).



Obr. 44. Valeč (Waltsch; k. ú. Valeč v Čechách; okr. Karlovy Vary). Obraz Panny Marie Pomocné v kostele Nejsvětější Trojice ve Valči. Foto L. Krčmář, 2021.

ger 1993, 388–391; Anonym 1995; Štajnochr 2000, 37; Zeman 2017, 146–147; Valenčík 2020 – heslo Valeč – zámecká kaple Nejsvětější Trojice; Vyčichlo 2020 – heslo Valeč – kostel Nejsvětější Trojice). Slavnostní vysvěcení proběhlo 16. prosince 1728 a nechal jej postavit hrabě Jan Ferdinand Kager z Globenu. Byl střediskem úcty ke Svaté Trojici. Nejsvětější Trojici je zasvěcen samozřejmě i hlavní oltář, pocházející stejně jako ostatní zařízení kostela z doby okolo roku 1730, na kterém je osazen poškozený obraz vídeňského malíře Franze Hagena s vyobrazením Nejsvětější Trojice mezi anděly, nesoucími stuhu s latinským nápisem: „*Sanctus, Sanctus, Sanctus*“. Nástavec oltáře zdobí **obraz Panny Marie Pomocné** (obr. 44).

Zajímavé obrazy Panny Marie Pomocné je možné spatřit i v muzejních sbírkách. Například Muzeum **Karlovy Vary** deponuje votivní **obraz Panny Marie Pomocné** (Pasovské) s prosebníky ze Žluticka (obr. 45) ze 17. století, který nedávno restauroval Pavel Blatný.

Titulem Panny Marie Pomocné se také označuje vyobrazení Panny Marie Pomocnice křesťanů, aneb

patrně ještě do konce padesátých let 20. století zlikvidována včetně kostela. Dnes z něho zbývá rumiště a pozůstatek ohradní zdi. V presbytáři býval raně barokní portálový hlavní oltář z konce 17. století s oltářním **obrazem Panny Marie Pomocné** (obr. 42). Věnoval jej roku 1677 zdejší rodák, c. k. rotmistr Niklas Leopold Schmiedt von Schmittfeld, pán v Milzanech a Černýši.

Dominantní barokní zámecký kostel Nejsvětější Trojice ve **Valči** byl vystavěn v letech 1722 až 1728 (obr. 43 na poslední straně obálky; Kozák 1955, 112; Naňková 1980, 29, 50; Poche a kol. 1982, 159–171; Trä-



Obr. 45. Obraz Panny Marie Pomocné s prosebníky ze sbírek Muzea Karlovy Vary. Foto L. Krčmář, 2022.

matky Pomocnice – Mater Auxiliatrix. Její prototyp je uctíván v římské bazilice Santa Maria Ausiliatrice, mateřském kostele Kongregace Dcer Panny Marie Pomocnice – Salesiánek Dona Boska. Panna Marie je vyobrazena jako stojící s dítětem sedícím na levici, jež charakteristicky žehná gestem rozpažených rukou (Koutecká 1992, 67; Štajnochr 2000, 247; Krčmář 2023, 96). Tento typ není na našem území zdaleka tak rozšířen jako Panna Maria Pasovská, přesto se na Karlovarsku nachází na několika lokalitách.

Původní barokní kaple na návsi v **Albeřicích** pocházela z roku 1710. V roce 1713 došlo k jejímu rozšíření a v roce 1919 byla nahrazena novostavbou *kaple Panny Marie*



Obr. 46. Albeřice (Alberitz; obec Věrušičky; k. ú. Albeřice u Hradiště; okr. Karlovy Vary). Místo, kde stávala kaple Panny Marie Pomocnice křesťanů v Albeřicích v pohledu od jihovýchodu. Foto L. Krčmář, 2021.



Obr. 47. Abertamy (Abertham; k. ú. Abertamy; okr. Karlovy Vary). Kostel Čtrnácti svatých pomocníků v Abertamech od západu. Foto L. Krčmář, 2021.



Obr. 48. Abertamy (Abertham; k. ú. Abertamy; okr. Karlovy Vary). Socha Panny Marie Pomocnice křesťanů v kostele Čtrnácti svatých pomocníků v Abertamech. Foto L. Krčmář, 2021.

Pomocnice křesťanů. Slavnostní vysvěcení proběhlo 14. září 1919 a obraz Panny Marie věnoval Wenzel Skalla. Po začlenění obce do nově vzniklého Vojenského újezdu Hradiště byla kaple spolu s větší částí vsi zbořena (*obr. 46*). Lokalita je zařazena v základních soupisových dílech úcty k Panně Marii Pomocné (Koutecká 1992, 68; Träger 1993, 167; Binterová 2004, 8; táž 2005, 4; Valenčík 2006, 76; Kolektiv 2015, 159; Valenčík 2020 – heslo Albeřice – kaple Panny Marie pomocnice křesťanů; Vyčichlo 2020 – heslo Albeřice – kaple Panny Marie pomocnice křesťanů).

Původně raně renesanční farní kostel Čtrnácti svatých pomocníků v **Abertamech** byl postaven v roce 1534, později byl barokně přestavěn (*obr. 47*; Beck 1936, 17–18; Poche a kol. 1977, 23; Vyčichlo 2020 – heslo Abertamy – kostel Čtrnácti sv. pomocníků). Po nuceném vysídlení německého obyvatelstva chátral. Iniciativou německých rodáků proběhla v letech 1993 až 1996 a následně v roce 2003 nákladná rekonstrukce objektu. V jeho poměrně zachovalém interiérovém vybavení z konce 18. století zůstal zachován při pravé stěně kostela i protějškový oltář Panny Marie, jehož výklenek dnes zdobí oblékaná **socha Panny Marie Pomocnice křesťanů** (*obr. 48*).



Obr. 49. Boča (Wotsch; obec Stráž nad Ohří; k. ú. Boč; okr. Karlovy Vary). Kostel sv. Václava a sv. Mikuláše v Boči od jihu. Foto L. Krčmář, 2022.



Obr. 50. Boča (Wotsch; obec Stráž nad Ohří; k. ú. Boč; okr. Karlovy Vary). Obraz Panny Marie Pomocnice křesťanů v kostele sv. Václava a sv. Mikuláše v Boči. Foto L. Krčmář, 2022.



Obr. 51. Bochov (Buchau; k. ú. Bochov; okr. Karlovy Vary). Kostel sv. Michaela Archanděla v Bochově od jihu. Foto L. Krčmář, 2020.



Obr. 52. Bochov (Buchau; k. ú. Bochov; okr. Karlovy Vary). Socha Panny Marie Pomocnice křesťanů na vedlejším oltáři kostela sv. Michaela Archanděla v Bochově. Foto L. Krčmář, 2022.

Původní středověký a několikrát přestavovaný kostel sv. Mikuláše v **Boči** byl v letech 1874 až 1875 nahrazen pseudorománskou novostavbou (*obr. 49*; Poche a kol. 1977, 89–90; Valenčík 2020 – heslo Boč – kostel sv. Václava a sv. Mikuláše; Vyčichlo 2020 – heslo Boč – kostel sv. Václava a sv. Mikuláše). Pseudoslohový boční oltář zdobí **obraz Panny Marie Pomocnice křesťanů** (*obr. 50*).

Původně pozdně gotický farní kostel sv. Michaela Archanděla v **Bochově** byl postaven patrně na počátku 15. století a nahradil tak první farní kostel sv. Jakuba (*obr. 51*; Träger 1993, 22–25, 33–39; Poche a kol. 1977, 97; Vyčichlo 2020 – heslo Bochov – kostel sv. Michaela Archanděla). Po požáru v roce 1666 prošel kostel barokní přestavbou a v roce 1744 byl zbarokizován. Z bohaté barokní výzdoby je možné připomenout panelový oltář ze staršího zařízení kostela, kde je zřejmě druhotně osazena na konzole **socha Panny Marie Pomocnice křesťanů** (*obr. 52*). Další **socha Panny Marie Pomocnice křesťanů** je dnes vystavena v presbytáři napravo od hlavního oltáře (*obr. 53*).

Již víme, že poutní kostel sv. Anny v **Sedlci** byl především místem svatoanenské úcty a byl zde vystaven k úctě věřícím i obraz Panny Marie Pomocné. Na pravém



Obr. 53. Bochov (Buchau; k. ú. Bochov; okr. Karlovy Vary). Socha Panny Marie Pomocnice křesťanů v presbytáři kostela sv. Michaela Archanděla v Bochově. Foto L. Krčmář, 2022.



Obr. 54. Sedlec (Sedlitz; obec Karlovy Vary; k. ú. Sedlec u Karlových Varů; okr. Karlovy Vary). Socha Panny Marie Pomocnice křesťanů na pravém bočním oltáři v kostele sv. Anny v Sedlci. Foto L. Krčmář, 2022.

bočním oltáři je dnes druhotně ve výklenku osazena **socha Panny Marie Pomocnice křesťanů** (obr. 54). Původně zde stávala socha Neposkvrněného Srdce Panny Marie (v nedávné minulosti zdobila tato socha Panny Marie Pomocnice křesťanů protější oltář, kde nahrazovala sochu Nejsvětější Srdce Ježíšovo).

POZNÁMKY

- 1) Příspěvek si všímá lokalit na území okresu Karlovy Vary.
- 2) Z němčiny přeložil Radek Špinka.

PRAMENY A LITERATURA

- Anonym 1995: Zámecký kostel Nejsvětější Trojice ve Valči. České památky 6/1. Časopis pro přátele památek a historie. Ročník 6, 1995, číslo 1, 4–7.
- Anonym, 2016: Skokovská stezka. Putování krajem Panny Marie Pomocnice ze Skoků – Panenky Skákavé. Toužim.
- Bartoš, V. 1990: Vítejte v Perninku. Pernink.
- Bartušek, A. – Krčálová, J. – Merhautová-Livorová, A. – Charvátová-Sedláčková, E. – Poche, E. – Wirth, Z. (red.) 1957: Umělecké památky Čech. Umělecké památky republiky Československé, svazek 1. Praha.
- Beck, R. 1936: Katholische Kirche in Bergstadt Platten. Bergstadt Platten.
- Bělohávek, M. a kol. 1985: Hrad, zámky a tvrze v Čechách na Moravě a ve Slezsku. IV. Západní Čechy. Praha.
- Binterová, Z. 1998: Zaniklé obce Doupovska v bývalém okrese Kadaň. Chomutov.
- Binterová, Z. 2004: Zaniklé obce Doupovska ve fotografiích. Chomutov (třetí vydání).
- Binterová, Z. 2005: Zaniklé obce Doupovska od A do Ž. Chomutov.
- Boháč, Z. – Macek, J. – Škarvada, J. – Boháč, P. 1995: Poutní místa v Čechách. Praha.
- Brtek, J. 2003 a: 300 let od narození malíře Eliáše Dollhopfa. Týdeník Sokolovska 22/2003. Západočeské noviny, 18. června 2003. Sokolov.
- Brtek, J. 2003 b: 300 let od narození malíře Eliáše Dollhopfa. Týdeník Sokolovska 24/2003. Západočeské noviny, 25. června 2003. Sokolov.
- Buben, M. 2008: Encyklopedie řádů, kongregací a řeholních společností katolické církve v českých zemích. III. díl, 3. svazek. Řeholní klerikové. Praha.
- Buben, M. 2012: Encyklopedie řádů, kongregací a řeholních společností katolické církve v českých zemích. III. díl, 4. svazek. Řeholní klerikové (Jezuité). Praha.
- Čechura, M. 2012: Zaniklé kostely Čech. Praha.
- Černý Z. 2011: Elias Dollhopf (1703–1773). Barokní malíř západních Čech – Elias Dollhopf (1703–1773). Der Barockmaler Westböhmens. Sborník muzea Karlovarského kraje 19, 73–164.
- Černý, Z. 2013: Elias Dollhopf, Barokní malíř západních Čech. Edice Memoria, svazek 3. Sokolov.
- ČÚZK SK 1842 [online]: Český úřad zeměměřický a katastrální. Originální mapy stabilního katastru 1 : 2 880. Dorf Tüppelsgrün in Böhmen, Elbogner Kreis 1842. Dostupné z https://ags.cuzk.cz/archiv/openmap.html?typ=orm&idrastru=B2_a_4C_7839_4 [cit. 2025-09-11].
- ČÚZK SK 1843 [online]: Český úřad zeměměřický a katastrální. Originální mapy stabilního katastru 1 : 2 880. Dorf Heinersdorf in Böhmen, Saazer Kreis 1843. Dostupné z https://ags.cuzk.cz/archiv/openmap.html?typ=orm&idrastru=B2_a_4C_1937_2 [cit. 2025-09-11].
- Dibelková, I. – Novák, Z. – Martínek, J. 2004: Poutní místa v Čechách. Edice Navštivte. Praha.
- Fiala, J. 2003: K počátkům poutního místa Skoky – Zu den Anfängen des Wallfahrtsortes Maria Stock (Skoky). Historický sborník Karlovarska IX, 73–79.
- Fikar, J. – Foglar, A. 2011: Počerny. Karlovarské radniční listy 12/2011. Měsíčník pro občany města Karlovy Vary. Ročník XVI, číslo 12, 24–27.
- Gnirs, A. 1932: Topographie der historischen und kunstgeschichtlichken Denkmale in den Bezirken Tepl und Marienbad. Topographie der historischen und kunstgeschichtlichken Denkmale in der Tschechoslowakischen Republik. A. Land Böhmen. L. Die Bezirke Tepl und Marienbad. Augsburg.
- Gnirs, A. 1996: Topographie der Historischen und Kunstgeschichtlichen Denkmale in dem Bezirke Karlsbad (Prag 1933). Handbuch der Sudetendeutschen Kulturgeschichte. 8. Band. München.
- Jásek, J. 2004: Nedoceněná památka – záhadný kostel v Sedlci. XIII. historický seminář Karla Nejdla. Sborník přednášek, 18–21.

- Jásek, J. 2012 [online]: Kostel sv. Anny v Sedleci. Historie. Historické fotografie a veduty (fotogalerie) – St. Anna Kirche in Sedlec. Geschichte. Historische Fotos und Ansichten (Veduten). Dostupné z: http://kostelsedlec.cz/?page_id=27 [cit.: 2021-01-01].
- Kolektiv 2015: Katalog Diecéze plzeňské. Biskupství plzeňské. Plzeň.
- Kolektiv 2021 [online]: Opatství Nový Dvůr. Dostupné z: <http://www.novydvur.cz/> [cit.: 2021-04-15].
- Koutecká, H. 1992: Stručný místopis mariánské úcty v Čechách a na Moravě. Praha.
- Kozák, L. 1955: Západočeské barokní sloupy sv. Trojice. Historický sborník Karlovarska, svazek 1, 93–123.
- Krčmář, L. 2012: Putování je IN. Poutní místa a místa zvláštní zbožnosti plzeňské diecéze. Plzeň.
- Krčmář, L. 2013: Nejvýznamnější poutní místa v Plzeňské diecézi. In: A. Ouředníková, S důvěrou a nadějí. 20 let Plzeňské diecéze 1993–2013. Plzeň, 145–159.
- Krčmář, L. 2020: Poutní místa a místa zvláštní zbožnosti na Sokolovsku. Sokolov.
- Krčmář, L. 2023: Úcta k Panně Marii Pomocné na Sokolovsku – Devotion to Our Lady of Perpetual Help in the Sokolov Region – Die Maria-Hilf Verehrung im der Region Sokolov (Falkenau). Časopis Společnosti přátel starožitností 131/2. Ročník 131, číslo 2/2023, 86–101.
- Krčmář, L. – Procházka, Z. – Soukup, J. 2004: Zničené kostely. Průvodce historií západních Čech č. 14. Domažlice.
- Krčmář, L. – Soukup, J. 2007: Ohrožené kostely. Příběhy staveb, které již brzy nemusí být. Plzeň.
- Kůrka, A. 2012 a [online]: Kostel sv. Anny v Sedlci. Zázračný obraz Panny Marie Pomocné, též Pasovské. Dostupné z: <http://kostelsedlec.cz/?p=1572> [cit.: 2012-05-28].
- Kůrka, A. 2012 b [online]: Kostel sv. Anny v Sedlci. Zázračná socha sv. Anny. Dostupné z: <https://kostelsedlec.cz/?p=2183> [cit.: 2012-11-23].
- Mikulec, J. 2013: Náboženský život a barokní zbožnost v českých zemích – Religious Life and Baroque Devoutness in the Bohemian Lands. Praha.
- Naňková, V. 1980: Barokní architektura v západních Čechách. Památce Jitky Pavlíkové – Die Barockarchitektur in Westböhmen. Umění 28/1. Časopis Ústavu pro teorii a dějiny umění Československé akademie věd. Ročník XXVIII, 1980, číslo 1, 22–55.
- Oheč, J. 2010: Malé kapličky v Jáchymově a jejich význam. Jáchymovský zpravodaj 2/2010, nestránkováno.
- Poche, E. (red.) a kol. 1977: Umělecké památky Čech 1. A/J. Praha.
- Poche, E. (red.) a kol. 1980: Umělecké památky Čech 3. P/Š. Praha.
- Poche, E. (red.) a kol. 1982: Umělecké památky Čech 4. T/Ž. Praha.
- Radkovský, F. a kol. 2003: Deset let Plzeňské diecéze. Biskupství plzeňské. Plzeň.
- Royt, J. 2011: Obraz a kult v Čechách 17. a 18. století. Praha (druhé doplněné a přepracované vydání).
- Royt, J. 2012: Posvátná místa a milostné obrazy a sochy v západních Čechách a na Šumavě. In: M. Ottová – R. Biegel – J. Royt – M. Tejček, Divotvůrkyně Přeštická. 300 let obrazu a poutí. České Budějovice, 15–38.
- Ryneš, V. 1967: „Imagines miraculosae“ doby pobělohorské – „Imagines miraculosae“ im Zeitraum nach der Schlacht auf dem Weissen Berge. Český lid 54/3. Ročník 54, číslo 3, 182–193.
- Schierl, J. 2020 a [online]: Skoky u Žlutic – Maria Stock. Dějiny poutního místa. Dostupné z: <https://www.skoky.eu/clanky/genius-loci/dejiny-poutniho-mista/> [cit. 2020-06-20].
- Schierl, J. 2020 b [online]: Skoky u Žlutic – Maria Stock. Památky Skoků. Dostupné z: <https://www.skoky.eu/clanky/genius-loci/pamatky-skoku/> [cit. 2020-06-20].
- Schierl, J. 2020 c [online]: Skoky u Žlutic – Maria Stock. Dějiny obce Skoky. Dostupné z: <https://www.skoky.eu/clanky/genius-loci/dejiny-obce-skoky/> [cit. 2020-06-20].

- Schierl, J. – Linhart, P. 2008: Skokovská stezka. Toužim.
- Schmidt, R. 1913: Soupis památek historických a uměleckých v politickém okrese Jáchymovském. Soupis památek historických a uměleckých v Království českém od pravěku do polovice XIX. století. Achaeologická komisse při České akademii císaře Františka Josefa pro vědy, slovesnost a umění. Praha.
- Soukup, J. 2003: Klášter trapistů v Novém Dvoře u Toužimi. České památky14/2. Časopis pro přátele památek a historie. Ročník 14, číslo 2, 2–4.
- Soukup, J. 2007: Plasy, kostel Nanebevzetí Panny Marie a Nový Dvůr, kostel Matky Boží. Zpravodaj plzeňské diecéze 9/2007, září, 5–6.
- Soukup, J. 2010: Kláštery ve vikariátu Plzeň-sever. Zpravodaj plzeňské diecéze 10/2010, říjen, 5–6.
- Soukup, J. 2020: Kostely a kaple Nejsvětější trojice v plzeňské diecézi. Zpravodaj plzeňské diecéze 4/2020, duben, 28–29.
- Strnadlová, A. 2009: Dějiny farního kostela Nanebevzetí Panny Marie ve Svatoboru (okres Karlovy Vary). Nепublikovaná bakalářská práce. Univerzita Karlova v Praze. Katolická teologická fakulta. Ústav dějin křesťanského umění. Praha.
- Štajnochr, V. 2000: Panna Maria Divotvůrkyně. Nauka o Panně Marii, mariánská ikonografie, mariánská poutní místa – HL. Jungfrau Maria Wundertäterin – Virgin Mary the Thaumaturge. Uherské Hradiště.
- Švandrlík, R. 2015 [online]: Dávna poutní místa v okolí – 2. část. 15. Slavný poutní kostel Skoky (Maria Stock). Dostupné z: http://www.hamelika.cz/?cz_davna-poutni-mista-v-okoli-2-cast,406 [cit.: 2015-07-18].
- Švandrlík, R. 2021 [online]: Hamelika. Historie Mariánských Lázní a okolí. Pověsti. Tepelsko. Dostupné z: https://www.hamelika.cz/?cz_45-povesti-z-tepelska,330 [cit.: 2021-04-15].
- Švandrlík, R. – Buchtele, Z. 2012: Objevy a zajímavosti v okolí Mariánských Lázní IV. Velká Hleďsebe.
- Träger, G. 1993: Denkmäler im Egerland. Kreis Luditz. Eine Topographie. Eichstätt.
- Valeník, M. 2006: Ohrožené památky. Kostely, kaple a kapličky v České republice. Praha.
- Valeník, M. 2020 [online]: Poškozené a zničené kostely, kaple a synagogy v České republice. Dostupné z: <http://www.znicenekostely> [cit.: 2020-11-05].
- Vlček, P. – Sommer, P. – Foltýn, D. 1997: Encyklopedie českých klášterů. Edice Stavební památky. Praha.
- VM FJ III 1878: III. vojenské mapování – Františko-josefské z let 1877 až 1880. Měřítko 1 : 25 000. Böhmen. Gradkartenblatt, Zone 5, Colonne VIII, Section N.W. Mapový list 3950/1. Dostupné z: <https://www.digitalniknihovna.cz/cuni/view/uuid:0cb74872-62ae-11ec-910b-fa163e4ea95f?page=uuid:0dec5cfa-62ae-11ec-910b-fa163e4ea95f> [cit. 2025-09-11].
- VM FJ III 1879: III. vojenské mapování – Františko-josefské z let 1877 až 1880. Měřítko 1 : 25 000. Böhmen. Gradkartenblatt, Zone 5, Colonne VIII, Section S.O. Mapový list 3950/4. Dostupné z: <https://www.digitalniknihovna.cz/cuni/view/uuid:58291e20-62ae-11ec-a358-fa163e4ea95f?page=uuid:59d7e92c-62ae-11ec-a358-fa163e4ea95f> [cit. 2025-09-11].
- Voleman, R. 2011 [online]: Panenka skákává se vrátila na zed' kláštera v Teplé. Dostupné z: https://www.novinky.cz/clanek/kultura-panenka-skakava-se-vratila-na-zed-klastera-v-teple-138742-#utm_content=ribbonnews&utm_term=Panenka%20sk%C3%A1kav%C3%A1&utm_medium=hint&utm_source=search.seznam.cz [cit.: 2011-12-09].
- Vyčichlo, J. 2020 [online]: Památky a příroda Karlovarska. Dostupné z: <http://www.pamatkyaprirodakarlovarska.cz/> [cit.: 2020-11-05].
- Zeman, L. 1999: Průvodce ostrovskými památkami. Ostrov.
- Zeman, L. (red.) a kol. 2001: Dějiny města Ostrova. Ostrov.

Zeman, L. 2017: Městečka na dlani. Karlovarský kraj. Bečov nad Teplou, Boží Dar, Horní Blatná, Chyše, Krásno, Přebuz, Valeč. Edice Slavné stavby. Praha.

ZUSAMMENFASSUNG

Maria-Hilf-Verehrung in der Region Karlsbad

Einführend fasst der Artikel die Marienverehrung in der Region Karlsbad, die zur Diözese Pilsen gehört, zusammen. Die bekanntesten Marienkulte sind mit den Statuen der Jungfrau Maria Fatimská, der Maria von Lochotín oder der Maria von Chlum verbunden. Weitere bedeutende lokale Marienverehrungen kennen wir aus Karlsbad, Nejedek, Horní Blatná, Chyše, Toužim, Svatobor oder Sedlec. In der Karlsbader Region spielten beim Marienkult auch verehrte Statuen oder Gemälde (ihre Kopien), die an berühmte Wallfahrtsorte bei uns und in Europa erinnern, eine bedeutende Rolle. Großer Beliebtheit erfreuten sich vor allem die Jungfrau Maria von Lourdes, die Jungfrau Maria vom Kloster Heiliger Berg oder die Jungfrau Maria von Klatovy. Des Weiteren können wir zum Beispiel an die Heilige Jungfrau von Klasov, an die Jungfrau Maria vom Rosenkranz, die Jungfrau Maria-Mutter vom guten Rat, die treue Jungfrau Maria, Maria Einsiedeln, die Jungfrau Maria von Krásensko oder die Gottesmutter Svatotomská (aus der St. Thomas-Kirche in Brünn, Palladium der Stadt Brünn) erinnern. In der Karlsbader Region waren auch Marien-Votivsäulen sehr beliebt. So wie nach ganz Böhmen drang die Maria-Hilf-Verehrung nach dem bekannten Bild von Passau, das in diesem Artikel kurz vorgestellt wird, auch in das Gebiet von Karlsbad vor. Den zweiten Teil dieses Beitrags bildet ein Verzeichnis der Orte, an denen sich auf dem Gebiet von Falkenau Stellen befinden, die mit der Verehrung zusammenhängen, und zwar in Form der Weihe eines Sakralobjekts oder einzelner Kopien eines Gnadenbildes. Bekanntester Ort des Maria-Hilf-Kults in der Region Karlsbad ist Skoky (Maria Stock). Das hiesige Bild der Jungfrau Maria von Skoky wurde häufig kopiert. Ein anderes bekanntes Bild schmückte die Wallfahrtskirche in Sedlec (heute in Rybáře). Maria-Hilf ist die Schutzheilige mehrerer Kapellen in der Region Karlsbad. Eine von Pilgern häufig besuchte Kapelle befand sich oberhalb der untergegangenen Ortschaft Doupov (Duppau). Eine andere Kapelle gehört zum bekannten Pilgerweg von Joachimsthal nach Marienbad. Weitere Maria-Hilf-Kapellen standen in Jindřichov, Nový Dvůr und Počerny. An die Maria-Hilf-Verehrung in der Region Karlsbad erinnern auch Gemälde in den Interieurs einiger Kirchen und Kapellen. Wir kennen sie aus den Kirchen und Kapellen in Bečov, Brložec, Bystřice, Děpoltovice, Dolánky, Doupov, Dražov, Nový Dvůr, Pernink, Přílezy, Tocov und Valeč. Ein Fresko der Jungfrau Maria-Hilf schmückte ein Haus in Ostrov, andere Darstellungen eine Säule bei Ostrov, ein Kreuz bei der Kapelle in Brti, einen Baum bei Protivec oder die Prozessionsfahne in Štědrá. Ein interessantes Motivbild der Maria-Hilf finden wir auch in den Sammlungen des Karlsbader Museums. Der Titel Maria-Hilf wird auch für die Darstellung der Jungfrau Maria als Helferin der Christen benutzt. Dieser Typus ist auf unserem Gebiet bei weitem nicht so verbreitet wie die Gottesmutter von Passau, trotzdem finden wir ihn an mehreren Lokalitäten der Region Karlsbad. Der Jungfrau Maria als Helferin der Christen wurde zum Beispiel die Kapelle in Albeřice geweiht. Ihre Statuen und Abbildungen finden wir in Abertamy, Boč, Bochov oder Sedlec.